

L'UNIVERS
« Daily Bread »



DESSINS & COLLAGES



SALAMANDRA
<http://lissalamandra.com>



L'univers « Daily Bread » débute en 2001, lorsque je décide de récupérer le papier d'emballage de mon pain quotidien, après l'avoir acheté dans la boulangerie de mon village, situé dans le centre de la France, pour l'utiliser comme support de mes dessins. À travers des médiums à base d'eau (encre, gouache...) et le collage, je transforme ces papiers en œuvres d'art.

Aujourd'hui, la série mère « Daily Bread » et ses différentes sous-séries comptent plus de 350 œuvres achevées, et une centaine en cours.

L'élaboration de la série a donné naissance à plusieurs dérivés ou « sous-séries », chacune représentant une recherche plastique spécifique. Les dates clés de cette évolution, suivies de quelques « morceaux choisis », sont présentées dans les pages qui suivent.

Minoterie BELLE
LE MOULIN - 03000 E

VOTRE BOULANGER VIEILLE AU PAIN

Order Relations Boulangers choisit ses farines et met son savoir-faire à votre service afin de fabriquer quotidiennement un Pain de Qualité

La Banette de Pays

La Banette de Pays pain au levain dans ses régions compagnons. Au Moyen-âge, les paysans réalisaient eux-mêmes leur pain. Marqueurs de la, la complétude leur pain avec d'autres céréales et oléagineux

un pain solide et nourrissant, à la fois savoureux et d'une conservation exceptionnelle. Aujourd'hui, grâce aux mûres mûres mûres et au tournoi de la Banette de Pays, découvrez ces véritables savons oubliés.

<http://www.banette.fr>

LES SAVEURS

On a identifié pas moins de 130 arômes différents dans le pain. On distingue au nez des arômes de beurre, de noisette, de caramel et des notes florales.



2001

Le théâtre doit faire de la pensée le pain de la foule.

2006

La Banette 1900
Tradition Française
Sous sa croûte rustique se cache une palette d'arômes subtils.

2006

FRASAGE
Le frasage correspond au brassage et au mélange des ingrédients en deux étapes : un tiers de la farine est d'abord mélangé, les deux tiers ensuite puis le sel dissout est incorporé.

PISTORE & TALMELIER

La série « Daily Bread » : Un Multi-Projet

Naissance de « Daily Bread »

Je récupère ce frêle papier après l'achat quotidien de ma baguette dans la boulangerie de mon village du centre de la France et je l'utilise comme surface de mes dessins. J'y dessine, j'y peins et j'y fais du collage avec les éléments pris directement de ma vie quotidienne.

Avènement de la première sous-série : « Love Notes »

J'intègre aux dessins du « Daily Bread », comme éléments de collage et à l'insu de mon mari, ses « notes d'amour ». Ces mots – doux, caustiques, méchants, ironiques, drôles... – me permettent de parler d'une facette intime de ma vie quotidienne : celle du couple.

Poilâne par Salamandra

A l'invitation d'Apollonia Poilâne, PDG de La Maison Poilâne, je transforme les sacs de sa Maison en œuvres artistiques, créant ainsi la « série Poilâne ». Je transfère le langage du « Daily Bread » sur cette série que je crée en parallèle. En 2008, La Maison Poilâne acquiert une partie de cette production pour leur collection d'art d'entreprise.

BANETTE SEIGLE ROYAL

Un grand pain de seigle à la belle mie brune et au goût typé.

LE BANNETON ET LE PÂTON

Le banneton est le panier en osier à fond toilé dans lequel le pâton lève. Le pâton est le morceau de pâte façonné pour obtenir un pain après cuisson.



BANETTE SAVEURS ET FIBRES

Une délicieuse recotte aux fibres de fruits, idéal pour la forme et l'équilibre nutritionnel.

La Banette

UNE CROÛTE DORÉE ET CROUSTILLANTE
UNE BELLE MIE JAUNE MOELLEUSE.
DES AROMES TRÈS INTENSES.

Moisson
Banette
à épices.
Fruits

PAIN DÉROBÉ VEILLE L'APPÉTIT

Ce qui est défendu est plus attrayant.

UNE BONNE PÂTE
Personne
à caractère facile et généreux.

LE CŒUR DE LIN
Source naturelle d'Oméga 3, Banette Cœur de Lin est le bon pain qui fait du bien. Il offre une croûte fine et une mie moelleuse. Idéal pour concilier qualités nutritionnelles et plaisir gourmand !

MIEUX VAUT MANGER UN PAIN DEBOUT QU'UN STEAK À GENOUX.
Profitons des choses sûrement et simplement plutôt que de se mettre dans des situations embarrassantes.

2008

Entrée fracassante de viande-cru-publicitaire : la naissance de « Raw Meat »

Dans une partie du « Daily Bread », je commence à me servir quasi-exclusivement de l'image publicitaire de la viande crue comme élément de collage – le plus souvent pour construire des corps féminins. Ici, j'ai surtout exploré le champ de l'image stéréotypée de la femme, réincarnant des matrices féminines (les pin-up, les toiles de maître, le modèle réel).

2011-18

Les collages « sans support » : le triptyque monumental *Raw Meat*

Pendant sept ans, je réinterprète en images publicitaires de viande crue un triptyque monumental de corps féminins d'après celui de Francis Bacon. Je réalise pour cela, et pour la première fois, des collages « sans support » (sans fond) – c'est-à-dire où les « morceaux » d'images publicitaires sont collés les uns sur les autres – la figure devient le fond.

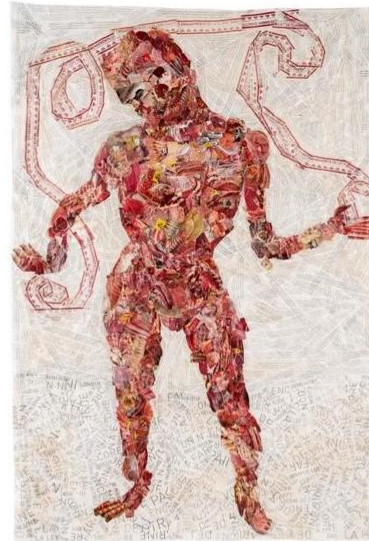
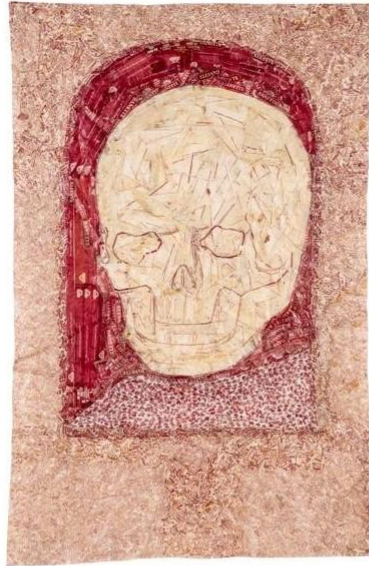
2018

Naissance de la sous-série « CUT-OUTS » (« des Découpés »)

Les collages Raw Meat font évoluer ma facture picturale de collage, en faisant naître un nouveau procédé : ici, je découpe les papiers d'emballage de mon pain quotidien en morceaux, et je colle ces morceaux ensemble, créant ainsi de nouvelles images. Je n'utilise aucune peinture ni médium de dessin. Au contraire, j'ai choisi d'utiliser uniquement les motifs et les mots déjà imprimés sur ces papiers d'emballage, pour élaborer mes collages. J'ai réalisé des études pour « tester » cette nouvelle facture picturale, qui précèdent la réalisation de collages monumentaux. Parfois, j'ajoute aux collages des « traces » issues de ma vie quotidienne quand le thème le nécessite.

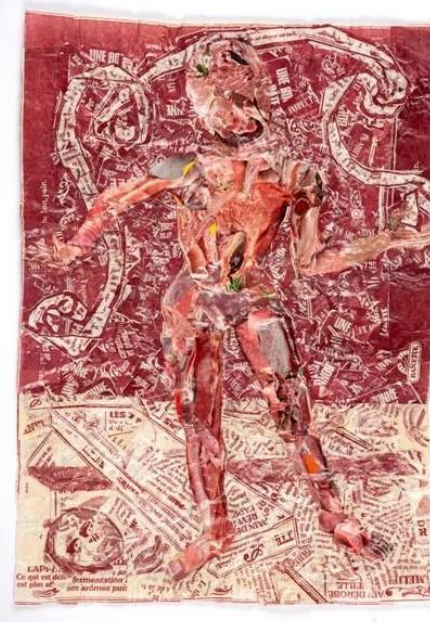
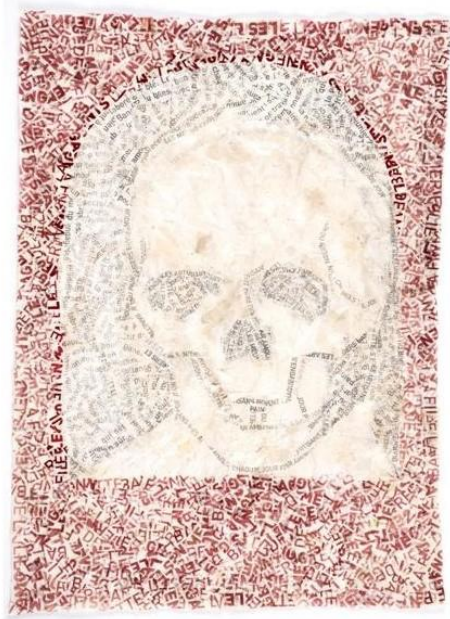
CUT-OUTS

2018-2025



inspirés du *Polyptyque de la Vanité terrestre et de la Rédemption céleste* (Memling)

	(de gauche à droite, de haut en bas)	La Mort	2023	180 x 116 cm	collage des papiers d'emballage de mon pain quotidien
		L'Enfer	2024	180 x 125 cm	collage d'images publicitaires de viande crue et des papiers d'emballage de mon pain quotidien
Vanité	2024	181 x 120 cm			collage de pages de publicités de viande crue, d'une 'love note', et des sacs et des papiers d'emballage de mon pain quotidien
		Blason	2024	181,5 x 127,5 cm	collage de sacs et des papiers d'emballage de mon pain quotidien
		Le Ciel	2025	180 x 128 cm	collage des papiers d'emballage de mon pain quotidien et de papiers d'agrumes
		Tête de mort	2025	180 x 125 cm	collage des papiers d'emballage de mon pain quotidien



Etudes inspirés du *Polyptyque de la Vanité terrestre et de la Rédemption céleste* (Memling)
environ 43 x 31 cm chacune collage des papiers d'emballage de mon pain quotidien et d'images publicitaires de viande crue (*L'Enfer*)



This Is My Life est un collage monumental presque entièrement composé d'éléments de toutes sortes que j'ai soigneusement 'collectionné' tout au long des derniers vingt-cinq ans de ma vie. Car bien que ces papiers puissent paraître insignifiants, ce sont des *traces* directes de mon vécu, des vestiges des actes posés au quotidien. *This Is My Life* est donc comme un *scrapbook*, un album-souvenir géant ; elle est emblématique de la manière dont les bouts de papier – reçus, tickets, gribouillages, notes, listes... – que nous recevons ou créons (certes de moins en moins, tant les actes du quotidien se dématérialisent), peuvent être porteurs de mémoire – des morceaux de vie.

This Is My Life

inspiré d'une image de la Vénus de Lespugue
collage des « traces » de ma vie quotidienne et des papiers d'emballage de mon pain quotidien

2021

550 x 300 cm



The Way We Were

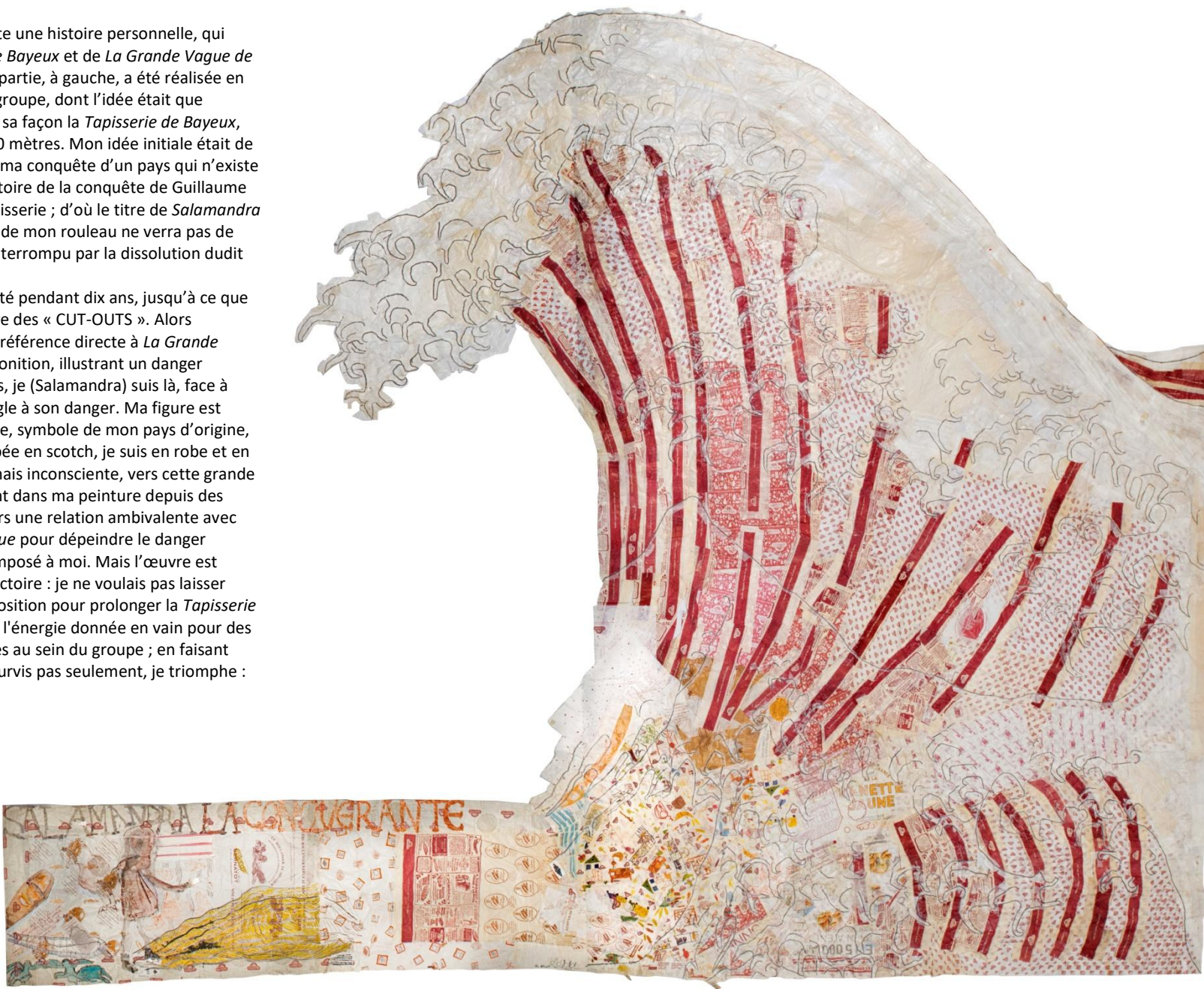
2022

220 x 215 cm

collage des papiers d'emballage de mon pain quotidien

Salamandra La Conquérante raconte une histoire personnelle, qui s'inspire à la fois de la *Tapisserie de Bayeux* et de *La Grande Vague de Kanagawa* d'Hokusai. Sa première partie, à gauche, a été réalisée en 2011 dans le cadre d'un travail de groupe, dont l'idée était que chaque artiste-membre prolonge à sa façon la *Tapisserie de Bayeux*, en créant leur propre rouleau de 10 mètres. Mon idée initiale était de raconter une affabulation, celle de ma conquête d'un pays qui n'existe pas... et qui ferait donc écho à l'histoire de la conquête de Guillaume le Conquérant racontée dans la tapisserie ; d'où le titre de *Salamandra La Conquérante*. Ce premier mètre de mon rouleau ne verra pas de suite 'logique', car le projet a été interrompu par la dissolution dudit groupe.

Ensuite, ce projet a été laissé de côté pendant dix ans, jusqu'à ce que je le reprenne en 2020 dans le cadre des « CUT-OUTS ». Alors intervient l'eau dans l'œuvre via la référence directe à *La Grande Vague*, qui sert d'élément de prémonition, illustrant un danger imminent qui adviendra. Désormais, je (Salamandra) suis là, face à cette grande vague, et je suis aveugle à son danger. Ma figure est dessinée légèrement, je porte l'aigle, symbole de mon pays d'origine, sur mon épaule, et je porte mon épée en scotch, je suis en robe et en bottes, et je marche, déterminée mais inconsciente, vers cette grande vague. L'eau est un thème récurrent dans ma peinture depuis des années ; j'entretiens depuis toujours une relation ambivalente avec l'eau. M'approprier *La Grande Vague* pour dépeindre le danger imminent de cette situation s'est imposé à moi. Mais l'œuvre est aussi, ou surtout, l'histoire d'une victoire : je ne voulais pas laisser inachevée cette œuvre (cette proposition pour prolonger la *Tapisserie de Bayeux*) ; telle une revanche sur l'énergie donnée en vain pour des actions menées pendant des années au sein du groupe ; en faisant aboutir l'œuvre à ma façon, je ne survis pas seulement, je triomphe : *Salamandra La Conquérante*.



Salamandra La Conquérante

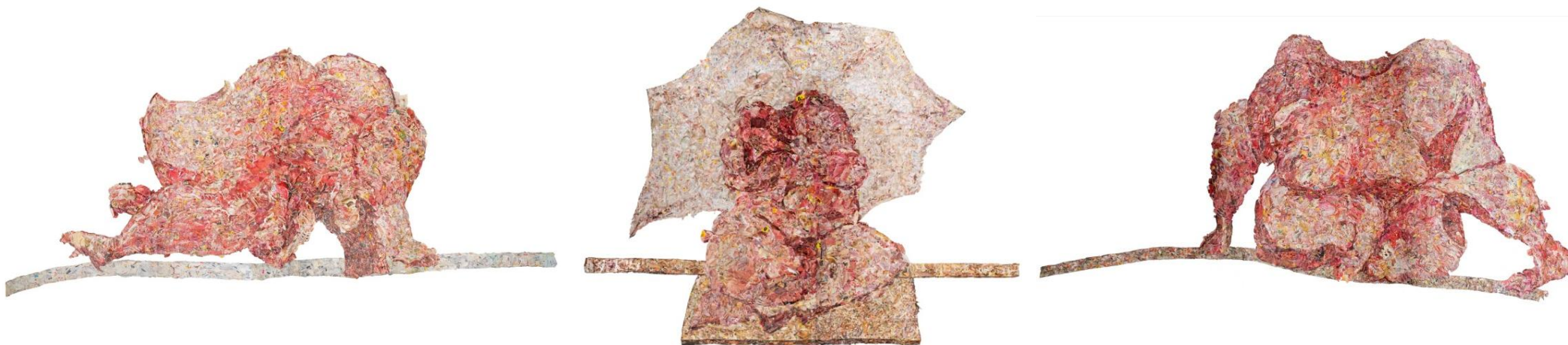
inspiré de la *Tapisserie de Bayeux* et de *La Grande Vague* (Hokusai)
encre, gouache et collage des papiers d'emballage de mon pain quotidien

2020

300 x 370 cm

DAILY BREAD: RAW MEAT

2008-présent



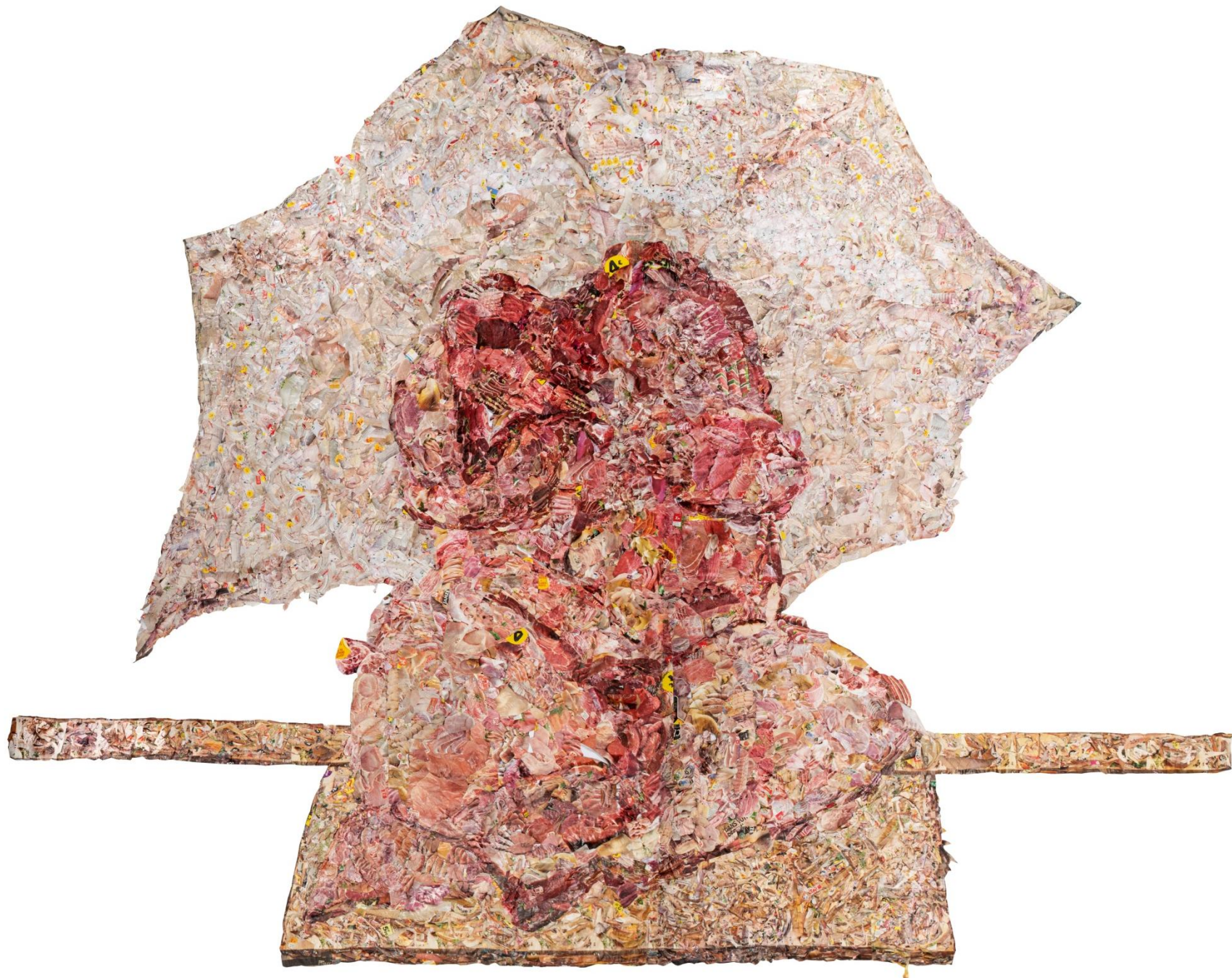
Raw Meat

inspiré des *Etudes du corps humain* de Francis Bacon

2018

environ 450 x 1400 cm

collage d'images publicitaires



Raw Meat (détail)

2018

environ 400 x 450 cm

collage d'images publicitaires de viande crue, de planches à découper, et du gras des rôtis



vues de l'exposition de la soutenance de thèse



mon Olympia

inspiré de l'*Olympia* (Manet)

2011

195 x 252 cm

collage d'images publicitaires sur les papiers d'emballage de mon pain quotidien

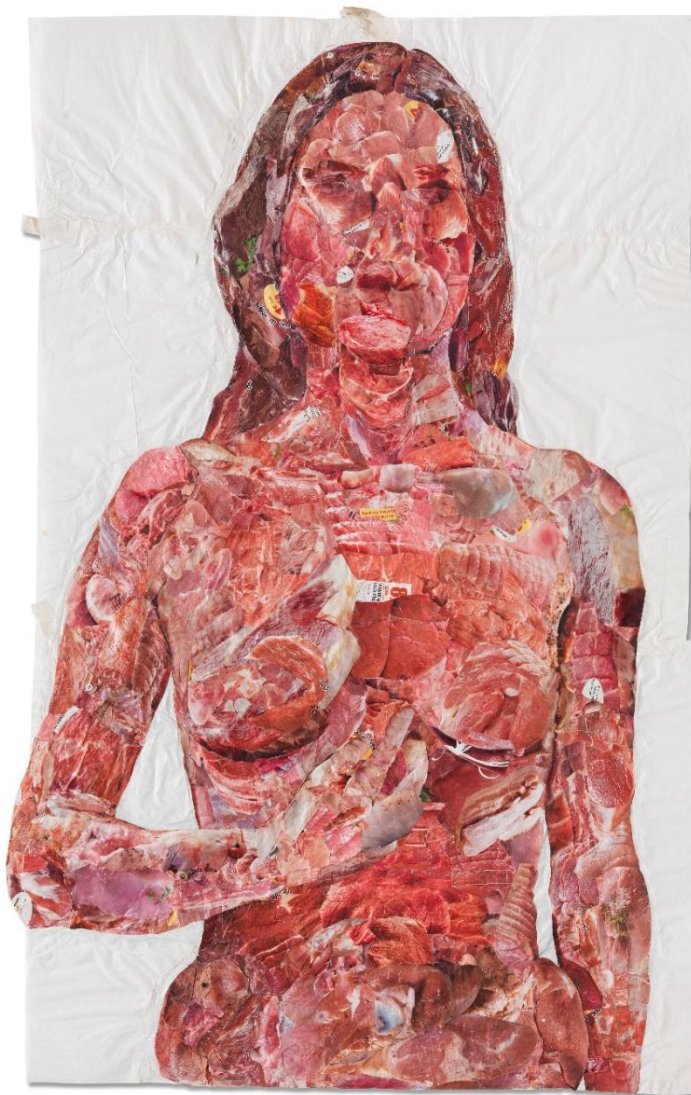


(gauche) **Nathalie 1**

2012

141 x 110 cm

encre, gouache, et collage d'images publicitaires de viande crue sur les papiers d'emballage de mon pain quotidien



Autoportrait d'après Dürer inspiré de l'Autoportrait (Dürer) 2010 94 x 47 cm
collage d'images publicitaires de viande crue sur les papiers d'emballage de mon pain quotidien



d'après Courbet inspiré de *L'Origine du monde* (Courbet) 2009 49 x 57 cm
encre, gouache, et collage d'images publicitaires de viande crue sur le papier d'emballage de mon pain quotidien

SALAMANDRA

Artiste peintre

<http://lissalamandra.com>

lisa.salamandra@yahoo.com

Née à Trenton, New Jersey (USA).

Vit et travaille à Isle-et-Bardais et à Paris.

Expositions personnelles (sélection)

- 2026 DomaineM, Cérilly (septembre)
Chapelle Saint-Roch et la Médiathèque, Ainay-le-Château (septembre)
- 2024 *Morceaux de vie*, Château des Tourelles, Galerie d'art Plessis-Trévisé
- 2023 *Dumas de Raully & Salamandra, Une histoire de femmes*, Galerie DB, Paris
- 2020 *Anthologie du pain quotidien*, Galerie de la Tour Morillon, Saint-Amand-Montrond
- 2019 *La Peinture se mange.*, pour « La Nuit de la Lecture » (Ministère de la Culture), Appétit, Paris en partenariat avec *Art'nBox* (cur. Elora Weill-Engerer)
- 2018 *Raw Meat*, exposition de la soutenance, FERRANDI-Paris
Salamandra & Thiercelin, Fonds d'Art Moderne et Contemporain, Montluçon
« *I do.* », Salamandra & Thiercelin, Salles Jean-Héliou, Centre Nicolas-Pomel, Issoire
- 2017 *Y*, série « *Crotches* », Galerie In Situ, Nogent-le-Rotrou
- 2016 *Jours légers à Paris*, Galerie La Ralentie, Paris
- 2015 *Raw Meat / La Femme Crue*, Fondation des Etats-Unis, Cité Internationale Universitaire de Paris
- 2014 *Pin-up sicabienne*, présentée by Sicaba-Adet, *Salon de l'Agriculture*, Paris
NON-LIEU, mécénat d'entreprise, Fougerat Avocats, Paris
- 2013 *Raw Meat & Daily Bread ; Un Festin d'images*, Espace International Pierre Jaffry, Institut Franco-Américain, Rennes
- 2010 *Daily Bread: Raw Meat, CARNE – Parcours d'art contemporain*, Paris
Daily Bread, Espace Culturel La Passerelle, Avermes
Daily Bread, Europain : Salon Mondial de la Boulangerie, Salles VIP et Presse, Parc des Expositions, Villepinte
- 2009 *Daily Bread*, Combes Gallery, American University of Paris
Daily Bread, The Gallery at Chapin, Princeton
- 2008 *Daily Bread, Regards croisés sur la gastronomie*, Résidence de l'Ambassadeur des Etats-Unis, Paris
- 2002 *Daily Bread & Autres Jours*, Galerie Allaire-Aigret, Paris
- 1999 *Femmes, Sharing Day Finance*, acquisition annuelle « Femmes » présentée par le Comité Culturel Arthur Andersen, Inc. et la Galerie Magda Danysz, Neuilly-sur-Seine
Galerie Sacha Tarassoff, Paris
- 1993 Figure 5 Gallery, San Francisco
The Luggage Store Gallery, San Francisco

Expositions collectives (sélection)

- 2025 *L'Eternité et un jour, Salon de la Mort V*, Galerie 24b, Paris (cur. Laurent Quénéhen)
- 2024 *A Table !*, Ateliers 2, Villeneuve d'Ascq
- 2023 *Sculptura*, biennale d'art contemporain, Salle des Clerc et Salle Jeanne de Falandreysy, Valence (cur. Pascal Thevenet)
Rebond, entre art et sport, Château des Tourelles, Bois-Colombes
Art Actuel, Saint-Amand-Montrond (cur. Andrej Pezelj)
- 2021 *Art Actuel*, Saint Amand Montrond (cur. Gabriel Foussard)
Lassitude des Solitudes, Abbaye de Massay (cur. Gabriel Foussard)
SALO IX, salon du dessin érotique, Les Salaisons, Paris (cur. Laurent Quénéhen)

- 2020 *SALO VIII, salon du dessin érotique*, Les Salaisons, Paris (cur. Laurent Quénéhen)
Salon de la Mort, Espace Bertrand Grimont, Paris (cur. Laurent Quénéhen)
Impact Chili 2020, Théâtre du Châtelet, Paris (cur. Carlos Araya)
- 2019 *SALO VII, salon du dessin érotique*, Les Salaisons, Paris (cur. Laurent Quénéhen)
- 2018 *Sculptura*, biennale d'art contemporain, Galerie d'art La Villa Balthazar, Valence (cur. Pascal Thevenet)
50 Nuances de rose, 59Rivoli, Paris (cur. Kévin Bideaux)
- 2015 *29^{ème} Grand Prix de Peinture de la ville de Saint-Grégoire*
Histoires... de prendre son temps, Fond Shakers, Château des Ducs de Bourbon, Montluçon
- 2013 *Women's Rights - An Artist's Perspective*, UniteWomen.org
- 2012 *Re-penser l'ordinaire*, Couvent des Cordeliers, Paris
- 2009 *Prix de Peinture Antoine Marin*, Galerie Municipale Julio Gonzalez, Arcueil
After Taste, The Wall Gallery, Berlin
- 2006 *H²O, 5^{ème} Salon des Jeunes Créateurs*, Centre Culturel Valery-Larbaud, Vichy
- 2003 *Grand Prix International de la Peinture à l'Eau*, Trégastel
- 2000 *Salon de Montrouge*
Salon de Mai, Espace Eiffel-Branly, Paris
Symposium International de Recherche en Art Contemporain, Noisy le Grand
- 1999 Frank Perelli Fine Art, Baltimore
Les Visages de Nôtre Humanité, exposition d'art monumental (avec l'Ecole Olivier Métra), Grande Halle de la Villette, Paris
- 1998 Vorpall Gallery, San Francisco
Linda Warren Fine Arts, Los Angeles
Couleurs d'Oberkampf, exposition d'art monumental (avec l'A.C.A.P.I.), rue Oberkampf, Paris
- 1997 *L'Art Prend l'Air*, exposition d'art monumental (avec la Mairie du 19^e arr.), av. Laumière, Paris
- 1994 *Les Gens Vus Par Mes Yeux*, Espace B.A.C., Paris
Combine Effort, Figure 5 Gallery, San Francisco
- 1993 *The Artist and the Nude*, salon, Second Story Studios & Gallery, Seattle
- 1992 Somar Gallery, San Francisco

Prix & Bourses

- 2024 Lauréate, Provost Award for Excellence in Teaching, Paris College of Art
- 2023 Lauréate, Dotation Prises de vues d'œuvres, ADAGP
- 2022 Lauréate, Prix Charles Oulmont pour les arts plastiques, Fondation Charles Oulmont, sous l'égide de la Fondation de France
- 2015-18 Contrat doctoral, Conseil départemental de l'Allier
- 2013-18 Aide annuelle attribuée aux actions liées à la recherche, Ecole Doctorale Arts plastiques, Esthétique, et Sciences de l'art, Université Paris 1 Panthéon-Sorbonne
- 2014 Aide à l'aménagement de l'atelier, DRAC Auvergne
- 2009 Lauréate, 3^{ème} Prix de Peinture Antoine Marin (parrainée par Jean Cortot)
- 1989 Bourse, Italian Charities of America
- 1985-89 Bourse, Seymour Mandelbaum Merit Scholarship, Maryland Institute, College of Art

Conférences/Evénements/Enseignement

- 2026 *Réincarnations*, Colloque « Dessiner d'après... », Institut ACTE, axe 5 – Plasticité, Ecole des Arts de la Sorbonne, Université Paris I Panthéon-Sorbonne
- 2019-27 Directrice de la Recherche au niveau master, Professeur, Paris College of Art (Ecole nationale supérieure d'art et l'histoire de l'art), Paris

- 2023 Conférencière, « La Viande et la Femme. *Image de la femme crue* », Ecole municipale d'art, Saint-Amand-Montrond
- 2022 Conférencière, Ecole Boule, Paris
- 2020-21 Conférencière, Ensaama, Paris
- 2020 *Artist Talk*, « Un artiste, une rencontre, une technique », Shakers & Lycée Madame de Staël, Montluçon
Artist Talk, Galerie de la Tour Morillon, Saint-Amand-Montrond
- 2018 Présentation des « Crotches », *Printemps des études*, Palais Brongniart, Paris
- 2017 Présentation des « Crotches », *Parlement du Féminin*, Opéra-comique, Paris
Artist Talk, Ecole Auvergne Formation, Clermont-Ferrand
Lancement catalogue *Crotches*, Fondation des Etats-Unis, Cité Internationale Universitaire de Paris
Artist Talk, American University of Paris
- 2016 *Vox Amerika*, collaboration avec la soprano Jennifer Lindshield, Fondation des Etats-Unis, Cité Internationale Universitaire de Paris
- 2015 *Artist Talk, Evenings with an Artist*, The American Library in Paris
- 2014 *Ecorchées*, Colloque international "Art & Clinique", Amphithéâtre Richelieu, Université Paris I Panthéon-Sorbonne
- 2009 *Artist Talk, Daily Bread, "Around the Arts"*, Mona Bismarck Foundation, Paris
- 2005 *Dining by Design*, The Arts Council of Princeton, New Jersey

Publications

- 2021 « La Viande et La Femme. *Image de la femme crue* », *Diogène, revue internationale des sciences humaines*, n° 267-268, pp. 117-139.
- 2019 « Ecorchées », *p-e-r-f-o-r-m-a-n-c-e*, Vol. 5.
Tirage limité d'une impression (30 exemplaires) pour le coffret *La Peinture se Mange*, Art n' Box, janvier-février.
Foundation-Box, édition de six boîtes, Collection 15 au Carré, Editions Poëin, L'Etelon.
Raw Meat, RURALity, numéro spécial collaboratif entre *Null Set* et *Slag Magazines, OFAR*, Vol. n°4 Issue n°1, pp. 29-30.
- 2018 « Le "Y" : Notre entrejambe, ce sujet si tabou », rubrique « Féminité », site du *FemininBio*, 30 janvier.
- 2017 *Crotches*, catalogue, 80 pages, 29,7 x 21 cm, 48 illustrations, 3 textes.
- 2013 *Daily Bread : Raw Meat*, catalogue, 60 pages, 30 x 30cm, 25 illustrations, 3 textes, éditions Shakers, Montluçon.
- 2009 *Daily Bread (mon pain quotidien)*, monographie, 184 pages, 28 x 24 cm, 144 illustrations, 3 textes, éditions L'àpart, Coll. Beaux Livres, Turquant.

Commandes

- 2014 Sicaba-Adet, Bourbon-l'Archambault, *La Pin-up sicabienne*
- 2008 La Maison Poilâne, Paris, *La série Poilâne*
- 2000 Les éditions du Seuil, Paris, *Des artistes contemporains sur les pas des grands auteurs* (image reproduction, 40 000 ex.)

Bibliographie (sélection)

- Allison Deutsch, « The Gender of Food », in *Farm to Table* (reproduction d'image), catalogue pour l'exposition « Farm to Table: Art, Food, and Identity in the Age of Impressionism » au Chrysler Museum of Art, Yale University Press, 2024, pp. 68-69.
- Kévin Bideaux, *Rose* (reproduction d'image), Paris, éditions Amsterdam, novembre 2023.
- Eline Cipriani, « (Nathalie 1) », l'Après et l'INA, 8 juin 2023.
- Laurent Mabed, « Portrait », *Destinations*, BipTV, 5'20 à 12'10, 9 décembre 2022.
- Carmen Novo, « Entrevista », 7 novembre 2021.
- Christèle Deschamps, « Exposition Daily Bread Lisa Salamandra », *Kaléidoscope*, BipTV, 4'33, 4 mars 2020.
- Anne-Lise Dupays, « Lisa Salamandra ; La Peinture comme pain quotidien », *L'Echo du Berry*, rubrique « Portraits du Terroir », 21 novembre 2019.
- Elora Weill-Engerer, « Ceci est le pain de Salamandra », *Art'nMag*, janvier-février 2019, pp. 12-19.
- Alexis Perché, « Vivre d'amour et de peinture à Pomel », *La Montagne*, 22 décembre 2017, p. 15.

Bénédicte Philippe, « Salamandra – Jours légers à Paris »(TT), *Télérama, Sortir Paris*, 26 octobre 2016, p. 33.
La Brèv'aralya, « Lisa Salamandra – Jours légers à Paris », e-magazine d'art contemporain, n°46, novembre/décembre 2016, p. 20.
Paola Martinez Infante, « “Les femmes crues” de Lisa Salamandra, du stéréotype à la sacralisation », Site *Terriennes, TV5 Monde*, 25 juillet 2015.
« Des images de viande crue pour construire ses œuvres », L'Invitée, e-magazine *Cultivar App'bovins*, n°12, 13 mars 2014, p. 4.
« L'Art comme pain quotidien », L'Allier Agricole, n° 945, 6 février 2014.
« Lisa Salamandra travaille pour Sicaba », La Montagne, 3 janvier 2014.
« La viande crue et le pain quotidien de Lisa Salamandra, un festival d'images », *La Boucherie Française*, janvier 2014, p. 35.
« Rendez-vous à Rennes, lundi 9 décembre », *La Boucherie Française*, novembre 2013, p. 28.
« Viande crue & pain quotidien », *La Boucherie Française*, septembre 2013, p. 30.
« Lisa Salamandra transfigure le corps féminin », La Montagne, 10 décembre 2013.
« Expo Carne 2010 : l'art de la chair aux enchères », *Café Babel*, 25 novembre 2010.
“Beaux livres vus au Salon Européen ; Daily Bread, mon pain quotidien », *Les Nouvelles de la Boulangerie*, n° 781, 2 mai 2010.
« Multiplying the Loaves, An artist transforms her daily bread into works of art », *TimeOFF*, Princeton Packet publications, 11 septembre 2009.
« Salamandra's "Daily Bread" to be featured at Chapin », *Town Topics*, Princeton, 19 août 2009.
Ilene Dube, « Our Daily Bread », blog *The Artful Blogger*, 14 août 2009.
« Aftertaste », *ArtUS, International Art Criticism*, janvier 2009.
Raquel Hadida, « Lisa Salamandra, Son pain quotidien », *Valeurs Boulangères*, France, pp. 58-61, juil-août-sept 2005.
Ilene Dube, « Primal Form », *Scenes from Everyday Life, TimeOFF & Tempo magazines*, Princeton Packet Publications, Princeton, 11-27 juin 2004.
« Packet Picks – 'Everyday Life' », *The Princeton Packet*, juin 2004.

Collections permanentes

La Maison Poilâne, Paris
Sicaba-Adet, Bourbon-l'Archambault
Europain Développement, Inc., Paris
Fond Shakers, ville de Montluçon
Bibliothèque des Quatre Piliers, Collection Poëin, Bourges
Espace Culturel La Pléiade, ville de Commentry
Fougerat Avocats, Paris
Ernst & Young, Neuilly-sur-Seine (acquisition de 60 toiles « Femmes » via la Galerie Magda Danysz, Paris)
Collections particulières

Formation

2021 Obtention de la qualification universitaire au poste de Maître de conférences
2018 Doctorat en Arts et Sciences de l'Art, Université Paris I Panthéon-Sorbonne (sous la direction de Michel Sicard)
2011 Master II Recherche, Arts Plastiques, Université Paris I Panthéon-Sorbonne, *Mention très bien*
1997 Licence, Arts Plastiques, Université Paris VIII Vincennes-St. Denis
1989 B.F.A., Arts Plastiques, Maryland Institute, College of Art, Baltimore, Maryland (USA)

Affiliations professionnelles

La Maison des Artistes, affiliation
Institut ACTE, axe 5 Plasticité, EA 7539, Ecole des Arts de la Sorbonne, Université Paris I Panthéon-Sorbonne, chercheuse associée
ADAGP, membre
Fondation Taylor, membre
Shakers-Lieux d'effervescence, membre



SALAMANDRA
Artiste peintre
<http://lissalamandra.com>