

L'UNIVERS  
« Daily Bread »



DESSINS & COLLAGES



SALAMANDRA  
<http://lissalamandra.com>



**L'univers « Daily Bread » débute en 2001, lorsque je décide de récupérer le papier d'emballage de mon pain quotidien, après l'avoir acheté dans la boulangerie de mon village, situé dans le centre de la France, pour l'utiliser comme support de mes dessins. À travers des médiums à base d'eau (encre, gouache...) et le collage, je transforme ces papiers en œuvres d'art.**

**Aujourd'hui, la série mère « Daily Bread » et ses différentes sous-séries comptent plus de 350 œuvres achevées, et une centaine en cours.**

**L'élaboration de la série a donné naissance à plusieurs dérivés ou « sous-séries », chacune représentant une recherche plastique spécifique. Les dates clés de cette évolution, suivies de quelques « morceaux choisis », sont présentées dans les pages qui suivent.**

## LES SAVEURS

On a identifié pas moins de 130 arômes différents dans le pain. On distingue au nez des arômes de beurre, de noisette, de caramel et de fleurs florales.

2001



2006

Le théâtre doit faire de la pensée le pain de la foule.

2006

La Banette 1900  
Tradition Française  
Sous sa croûte rustique se cache une palette d'arômes subtils.

2008



2011-18

Le frasage correspond au brassage et au mélange des ingrédients en deux étapes : un tiers de la farine est d'abord mélangé, les deux tiers ensuite puis le sel dissout est incorporé.

## La série « Daily Bread » : Un Multi-Projet

### Naissance de « Daily Bread »

Je récupère ce frêle papier après l'achat quotidien de ma baguette dans la boulangerie de mon village du centre de la France et je l'utilise comme surface de mes dessins. J'y dessine, j'y peins et j'y fais du collage avec les éléments pris directement de ma vie quotidienne.

### Avènement de la première sous-série : « Love Notes »

J'intègre aux dessins du « Daily Bread », comme éléments de collage et à l'insu de mon mari, ses « notes d'amour ». Ces mots – doux, caustiques, méchants, ironiques, drôles... – me permettent de parler d'une facette intime de ma vie quotidienne : celle du couple.

### Poilâne par Salamandra

A l'invitation d'Apollonia Poilâne, PDG de La Maison Poilâne, je transforme les sacs de sa Maison en œuvres artistiques, créant ainsi la « série Poilâne ». Je transfère le langage du « Daily Bread » sur cette série que je crée en parallèle. En 2008, La Maison Poilâne acquiert une partie de cette production pour leur collection d'art d'entreprise.

### Entrée fracassante de viande-cru-publicitaire : la naissance de « Raw Meat »

Dans une partie du « Daily Bread », je commence à me servir quasi-exclusivement de l'image publicitaire de la viande crue comme élément de collage – le plus souvent pour construire des corps féminins. Ici, j'ai surtout exploré le champ de l'image stéréotypée de la femme, réincarnant des matrices féminines (les pin-up, les toiles de maître, le modèle réel).

### Les collages « sans support » : le triptyque monumental Raw Meat

Pendant sept ans, je réinterprète en images publicitaires de viande crue un triptyque monumental de corps féminins d'après celui de Francis Bacon. Je réalise pour cela, et pour la première fois, des collages « sans support » (sans fond) – c'est-à-dire où les « morceaux » d'images publicitaires sont collés les uns sur les autres – la figure devient le fond.

## LE BANNETON ET LE PÂTON

Pistore est le premier à fond toilé dans lequel le pâton lève pendant l'apprêt. Il désignait le pileur de blé. Le morceau de pâte façonné pour obtenir un pain après cuisson.



## BANETTE SAVEURS ET FIBRES

Une délicieuse recette aux fibres de fruits, idéal pour la forme et l'équilibre nutritionnel.

RAIN DÉROBÉ  
FÊVEILLE  
L'APPÉTIT  
Ce qui est défendu est plus attrayant.

UNE BONNE BÂTE  
Personne au caractère facile et généreux.

MIEUX VAUT MANGER UN PAIN ABOUT QU'UN STEAK À GENOUX.  
Profitez des choses sûrement et simplement plutôt que de se mettre dans des situations embarrassantes.

NE PAS JETER SUR LA VOIE PUBLIQUE

**2018**

### **Naissance de la sous-série « CUT-OUTS » (« des Découpés »)**

*Les collages Raw Meat font évoluer ma facture picturale de collage, en faisant naître un nouveau procédé : ici, je découpe les papiers d'emballage de mon pain quotidien en morceaux, et je colle ces morceaux ensemble, créant ainsi de nouvelles images. Je n'utilise aucune peinture ni médium de dessin. Au contraire, j'ai choisi d'utiliser uniquement les motifs et les mots déjà imprimés sur ces papiers d'emballage, pour élaborer mes collages. J'ai réalisé des études pour « tester » cette nouvelle facture picturale, qui précèdent la réalisation de collages monumentaux. Parfois, j'ajoute aux collages des « traces » issues de ma vie quotidienne quand le thème le nécessite.*

**2025**

### **Naissance d'une sous-série de « CUT-OUTS » : « Un Blason à soi »**

*L'idée d'une sous-série intitulée « Un Blason à soi » naquit alors que je terminais ma réinterprétation du quatrième panneau du Polyptyque de la Vanité terrestre et de la Rédemption céleste de Hans Memling, intitulé Blason. Dans mon collage, je remplace le dragon du panneau de Memling par une salamandre, un symbole que j'associe à mes noms de famille et d'artiste. À l'instar de mon blason, je créerai, par collage, une série de blasons pour d'autres personnes – à leur demande ou à la mienne. Mes réalisations réactiveront et personnaliseront cette symbolique médiévale, héritée et statique. Leurs blasons intégreront les symboles qu'elles auront choisis, associés à leur vie et à leur être. Ainsi, une forme de collaboration prendra naissance dans la série « Daily Bread ». Les blasons des femmes auront un sens particulier : en effet, au Moyen Âge, les femmes avaient leurs propres blasons, composés, d'un côté, des armes de leur père et, de l'autre, de celles de leur mari. Mes réalisations émanciperont ce symbole de sa dimension foncièrement patriarcale.*

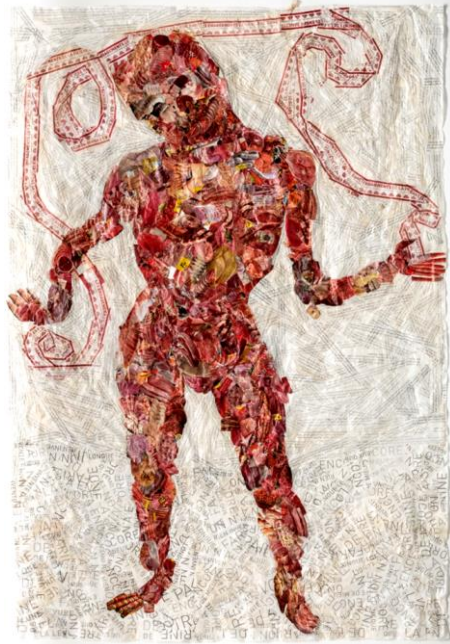
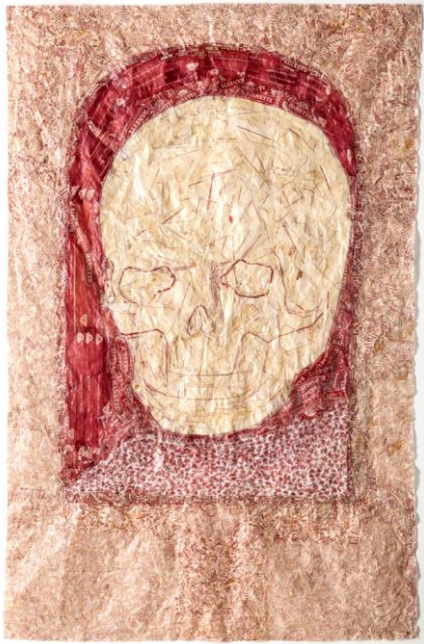
**2025**

### **Naissance d'une sous-série de « CUT-OUTS » : « Musings »**

*Ici, j'explorerai l'idée de « calligramme contemporain ». Le calligramme, inventé par Guillaume Apollinaire, consiste à disposer le texte d'un poème de manière à dessiner une figure. Mon « calligramme contemporain » s'inspire de ce processus, en créant une figure purement visuelle (illisible) à partir des lettres du ou des mots. Comme le dit Roland Barthes, la lecture « d'un livre [qui] est donc utile, qui nous apprend à distancer la simple lecture et nous donne l'idée de voir dans la lettre, à l'égale des anciens calligraphes, la projection énigmatique de notre propre corps. » J'ai réalisé la première œuvre, intitulée WANT, sur l'idée de cette recherche visuelle du « calligramme contemporain » dans ma série « Manifesto-Painting ». Elle sera pleinement développée dans les collages de cette future élaboration de « CUT-OUTS ».*

# CUT-OUTS

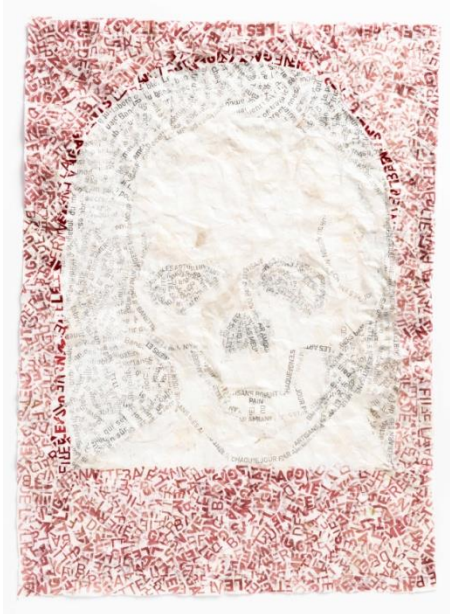
2018-présent



inspirés du *Polyptyque de la Vanité terrestre et de la Rédemption céleste* (Memling)

(à gauche) <b>La Mort</b>	2023	180 x 116 cm	collage de papiers d'emballage de mon pain quotidien
(au milieu gauche) <b>L'Enfer</b>	2024	180 x 125 cm	collage de images publicitaires de viande crue et des papiers d'emballage de mon pain quotidien
(au milieu droite) <b>Vanité</b>	2024	181 x 120 cm	collage de publicités de viande crue, d'une 'love note', et des sacs et des papiers d'emballage de mon pain quotidien
(à droite) <b>Blason</b>	2024	181,5 x 127,5 cm	collage de sacs et des papiers d'emballage de mon pain quotidien

*Ma réinterprétation du polyptyque de Hans Memling comporte six panneaux monumentaux (dont les quatre premiers ci-dessus) et les six études sur la page suivante.*



**Etudes**                      inspirés du *Polyptyque de la Vanité terrestre et de la Rédemption céleste* (Memling)  
2022-2024                      environ 43 x 31 cm chacune                      collage de papiers d'emballage de mon pain quotidien



*This Is My Life* est un collage monumental presque entièrement composé d'éléments de toutes sortes que j'ai soigneusement 'collectionné' tout au long des derniers vingt-cinq ans de ma vie. Car bien que ces papiers puissent paraître insignifiants, ce sont des *traces* directes de mon vécu, des vestiges des actes posés au quotidien. *This Is My Life* est donc comme un *scrapbook*, un album-souvenir, géant ; elle est emblématique de la manière dont les bouts de papier – reçus, tickets, gribouillages, notes, listes... – que nous recevons ou créons (certes de moins en moins, tant les actes du quotidien se dématérialisent), peuvent être porteurs de mémoire – des morceaux de vie.

***This Is My Life***

inspiré d'une image de la Vénus de Lespugue  
collage de papiers d'emballage de mon pain quotidien et des « traces » de ma vie quotidienne

2021

550 x 300 cm



***The Way We Were***

2022

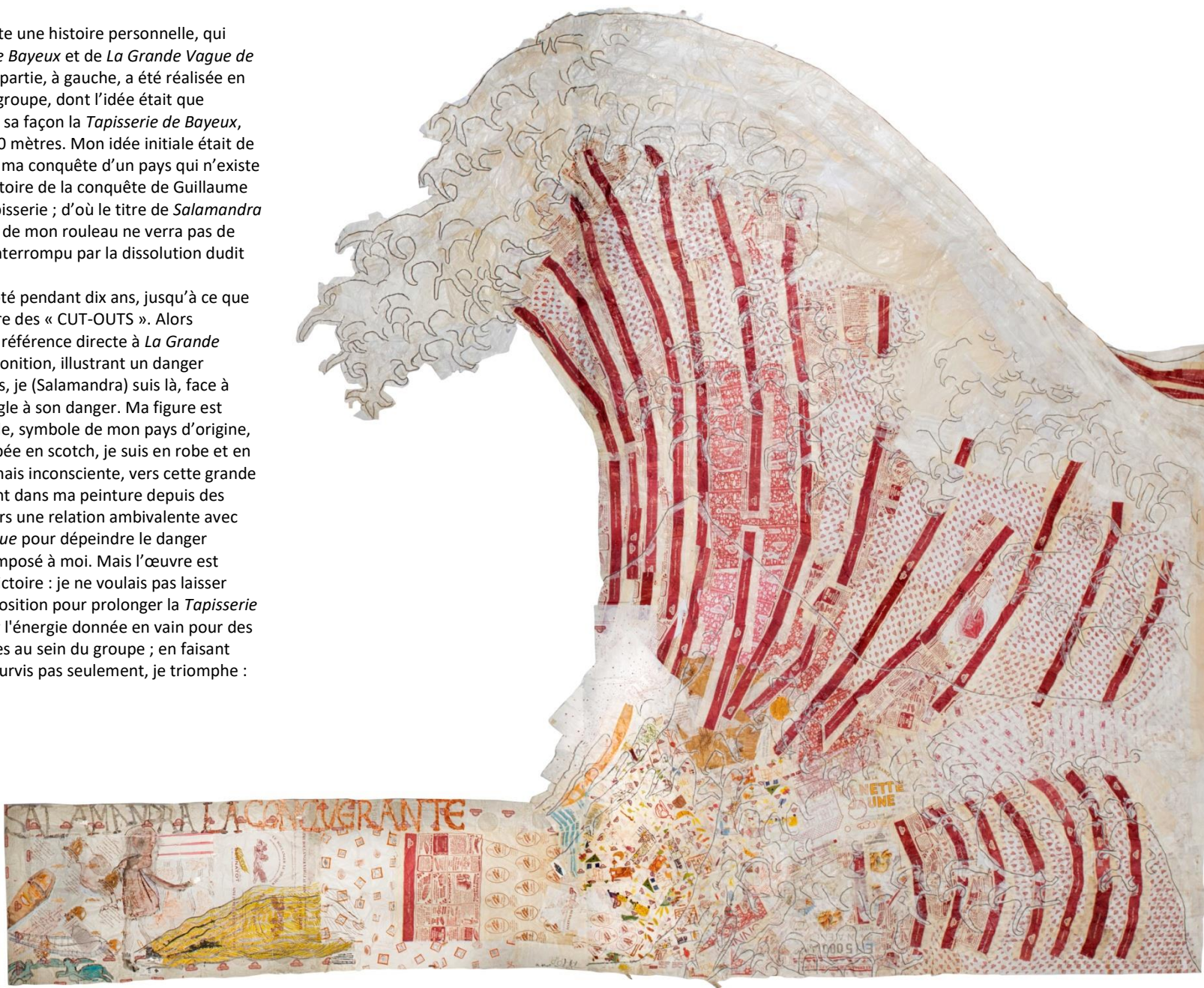
220 x 215 cm

collage de papiers d'emballage de mon pain quotidien



*Salamandra La Conquérante* raconte une histoire personnelle, qui s'inspire à la fois de la *Tapisserie de Bayeux* et de *La Grande Vague de Kanagawa* d'Hokusai. Sa première partie, à gauche, a été réalisée en 2011 dans le cadre d'un travail de groupe, dont l'idée était que chaque artiste-membre prolonge à sa façon la *Tapisserie de Bayeux*, en créant leur propre rouleau de 10 mètres. Mon idée initiale était de raconter une affabulation, celle de ma conquête d'un pays qui n'existe pas... et qui ferait donc écho à l'histoire de la conquête de Guillaume le Conquérant racontée dans la tapisserie ; d'où le titre de *Salamandra La Conquérante*. Ce premier mètre de mon rouleau ne verra pas de suite 'logique', car le projet a été interrompu par la dissolution dudit groupe.

Ensuite, ce projet a été laissé de côté pendant dix ans, jusqu'à ce que je le reprenne en 2020 dans le cadre des « CUT-OUTS ». Alors intervient l'eau dans l'œuvre via la référence directe à *La Grande Vague*, qui sert d'élément de prémonition, illustrant un danger imminent qui adviendra. Désormais, je (Salamandra) suis là, face à cette grande vague, et je suis aveugle à son danger. Ma figure est dessinée légèrement, je porte l'aigle, symbole de mon pays d'origine, sur mon épaule, et je porte mon épée en scotch, je suis en robe et en bottes, et je marche, déterminée mais inconsciente, vers cette grande vague. L'eau est un thème récurrent dans ma peinture depuis des années ; j'entretiens depuis toujours une relation ambivalente avec l'eau. M'approprier *La Grande Vague* pour dépeindre le danger imminent de cette situation s'est imposé à moi. Mais l'œuvre est aussi, ou surtout, l'histoire d'une victoire : je ne voulais pas laisser inachevée cette œuvre (cette proposition pour prolonger la *Tapisserie de Bayeux*) ; telle une revanche sur l'énergie donnée en vain pour des actions menées pendant des années au sein du groupe ; en faisant aboutir l'œuvre à ma façon, je ne survis pas seulement, je triomphe : *Salamandra La Conquérante*.



***Salamandra La Conquérante***

inspiré de la *Tapisserie de Bayeux* et de *La Grande Vague* (Hokusai)  
collage de papiers d'emballage de mon pain quotidien

2020

300 x 380 cm



***French Gothic***

inspiré de l'Autoportrait/Portrait de Nicola van Houbraken  
collage de papiers d'emballage de mon pain quotidien

2020

210 x 206 cm

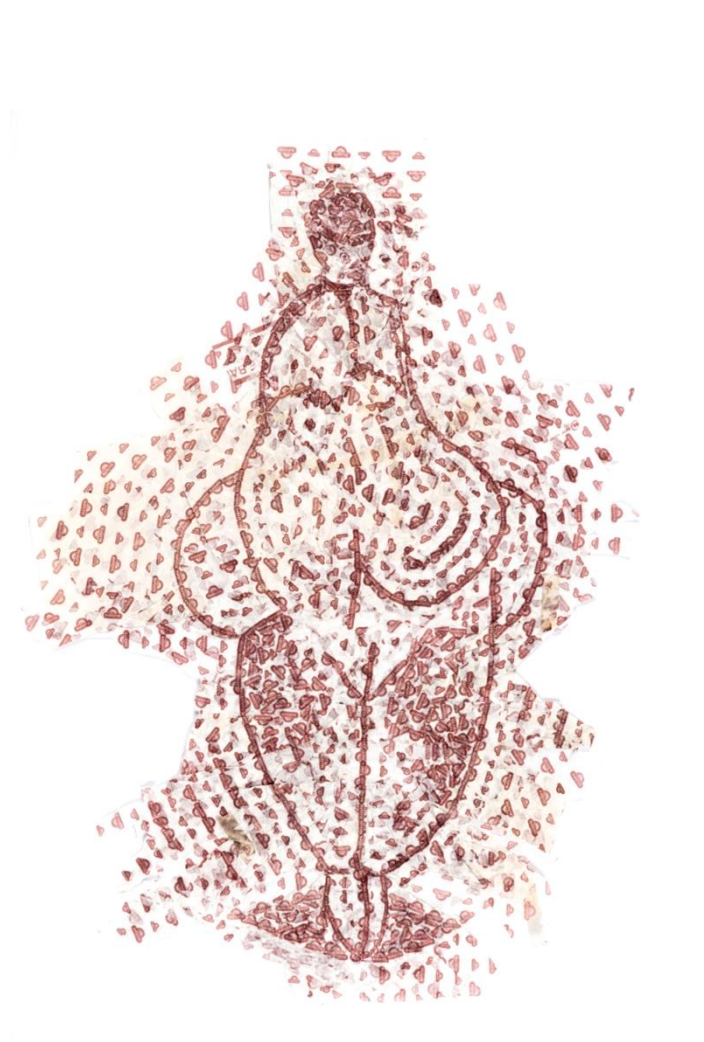


**Etude (pour French Gothic)**

inspiré de l'Autoportrait/Portrait de Nicola van Houbraken  
collage de papiers d'emballage de mon pain quotidien

2019

93 x 76 cm



*Etudes (pour This Is My Life)*

inspirés d'une image de la Vénus de Lespugue  
2018  
collage de papiers d'emballage de mon pain quotidien

(à gauche) 81 x 57 cm ; (à droite) 89 x 56 cm

# DAILY BREAD: RAW MEAT

2008-présent



**Raw Meat**

inspiré des *Etudes du corps humain* de Francis Bacon

2018

environ 450 x 1400 cm

collage d'images publicitaires

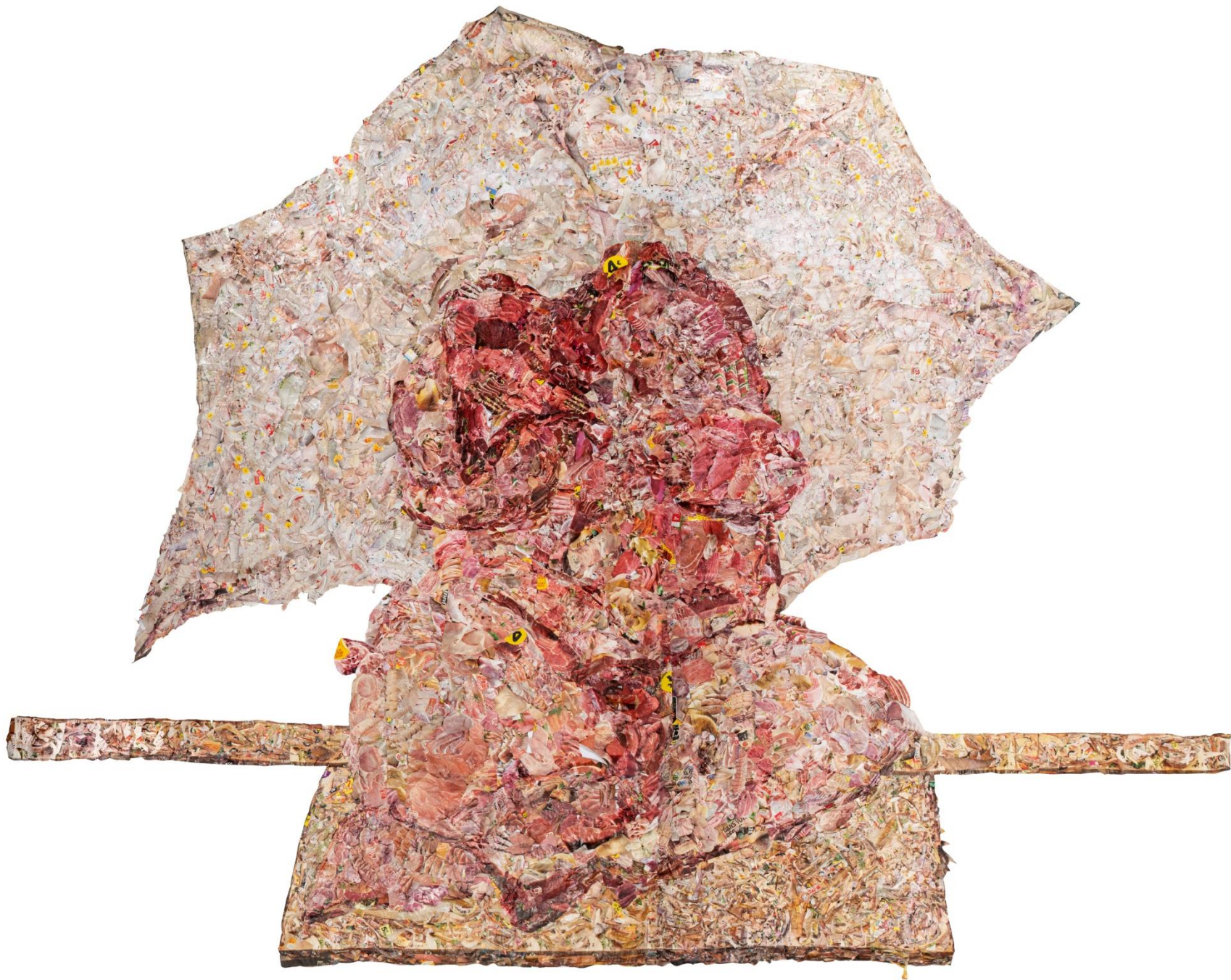


*(détail) Raw Meat*

2018

environ 300 x 450 cm

collage d'images publicitaires de viande crue et des matelas



*(détail) Raw Meat*

2018

environ 400 x 450 cm

collage d'images publicitaires de viande crue, de planches à découper, et du gras des rôtis



*(détail) Raw Meat*

2018

environ 450 x 450 cm

collage d'images publicitaires de viande crue et de marbre





***mon Olympia***

inspiré de l'*Olympia* (Manet)  
collage d'images publicitaires sur les papiers d'emballage de mon pain quotidien

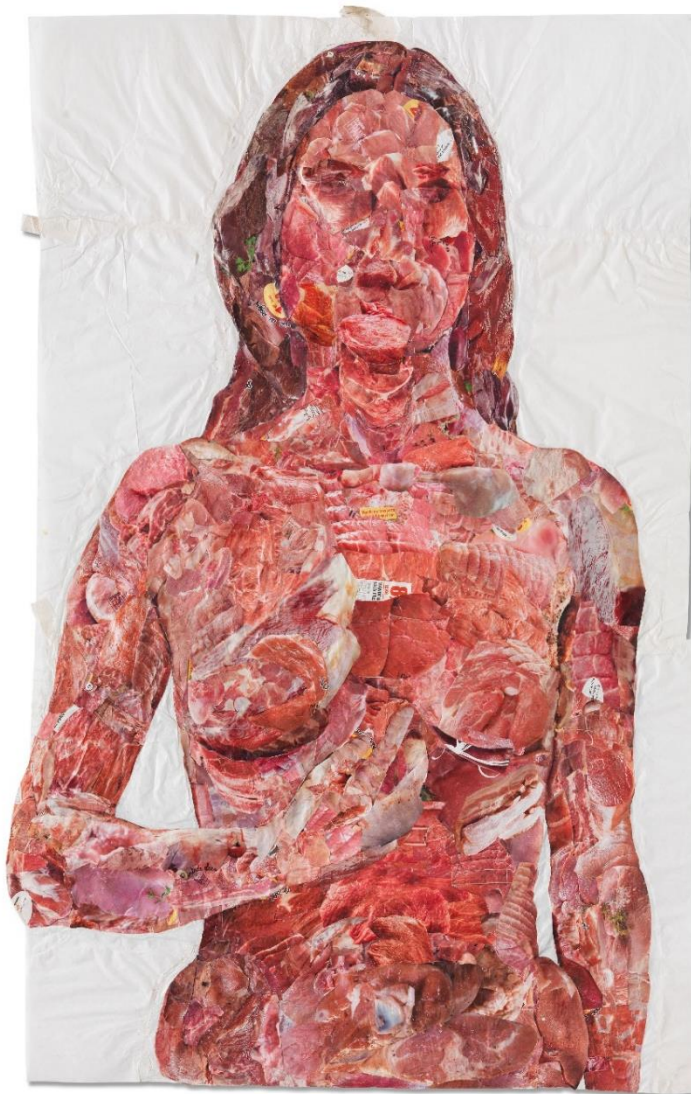
2011

195 x 252 cm



(à gauche) **Nathalie 1** 2012 141 x 110 cm  
(à droite) **Nathalie 2** 2012 130 x 85 cm

encre, gouache, et collage d'images publicitaires sur les papiers d'emballage de mon pain quotidien  
collage d'images publicitaires de viande crue sur les papiers d'emballage de mon pain quotidien



**Autoportrait d'après Dürer**      inspiré de l'Autoportrait (Dürer)    2010      94 x 47 cm  
collage d'images publicitaires de viande crue sur les papiers d'emballage de mon pain quotidien



**d'après Courbet**      inspiré de *L'Origine du monde* (Courbet)      2009      49 x 57 cm  
encre, gouache, et collage d'images publicitaires de viande crue sur le papier d'emballage de mon pain quotidien



**Pin-ups** (extraits d'une série de 12)

inspirés de pin-up glanées sur internet

2009-2010

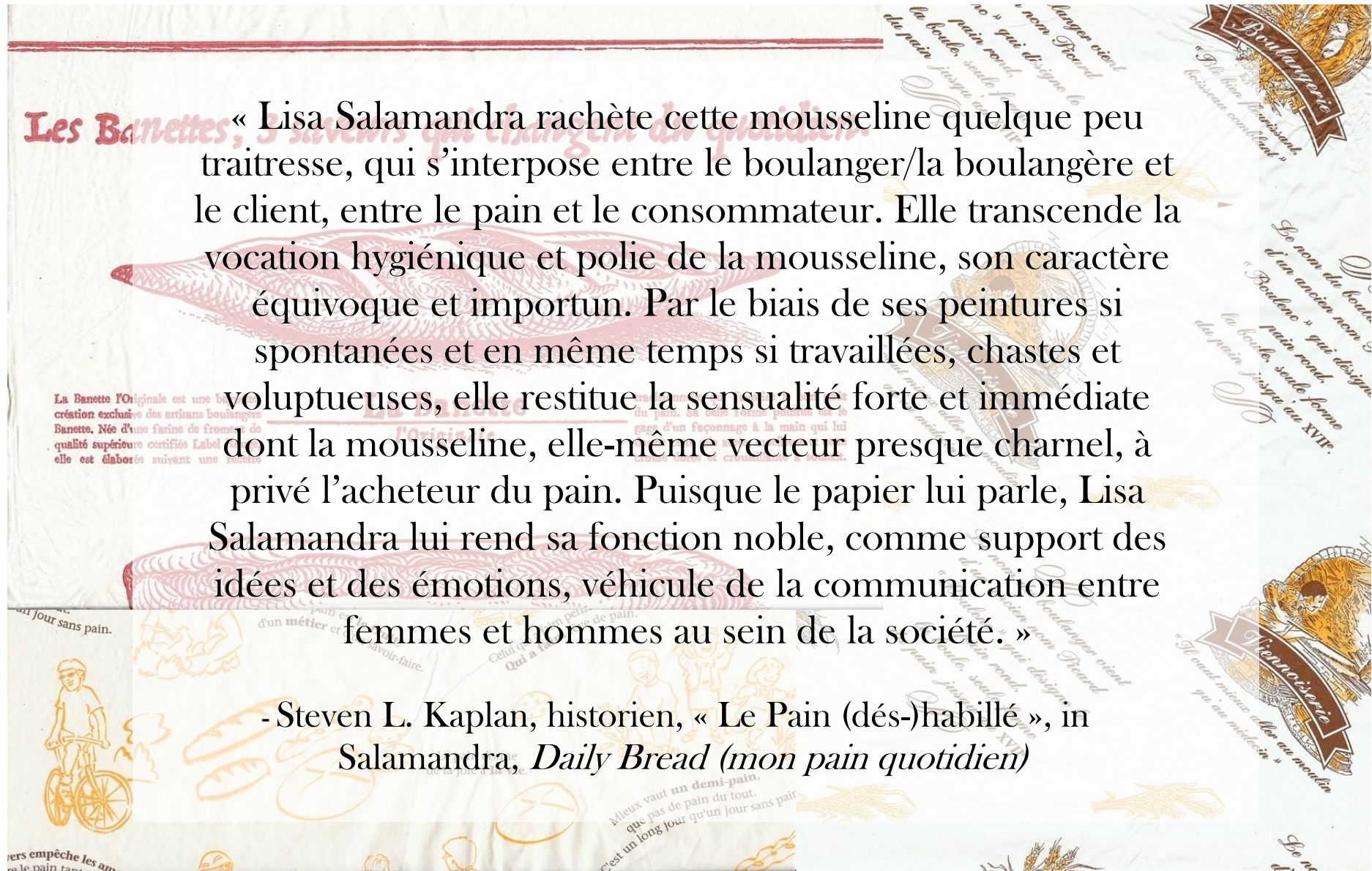
40 x 30 cm chacune

collage d'images publicitaires de viande crue sur les papiers d'emballage de mon pain quotidien

## Les Banettes,

« Lisa Salamandra rachète cette mousseline quelque peu traîtresse, qui s'interpose entre le boulanger/la boulangère et le client, entre le pain et le consommateur. Elle transcende la vocation hygiénique et polie de la mousseline, son caractère équivoque et importun. Par le biais de ses peintures si spontanées et en même temps si travaillées, chastes et voluptueuses, elle restitue la sensualité forte et immédiate dont la mousseline, elle-même vecteur presque charnel, à privé l'acheteur du pain. Puisque le papier lui parle, Lisa Salamandra lui rend sa fonction noble, comme support des idées et des émotions, véhicule de la communication entre femmes et hommes au sein de la société. »

- Steven L. Kaplan, historien, « Le Pain (dés-)habillé », in Salamandra, *Daily Bread (mon pain quotidien)*



# DAILY BREAD: LOVE NOTES

2006-présent



*Love Note*

2021

43,9 x 49,5 cm

encre, gouache et collage sur le papier d'emballage de mon pain quotidien



**Love Note**

2009

60 x 49 cm

encre, gouache et collage sur le papier d'emballage de mon pain quotidien



# SERIE POILÂNE

2006-présent

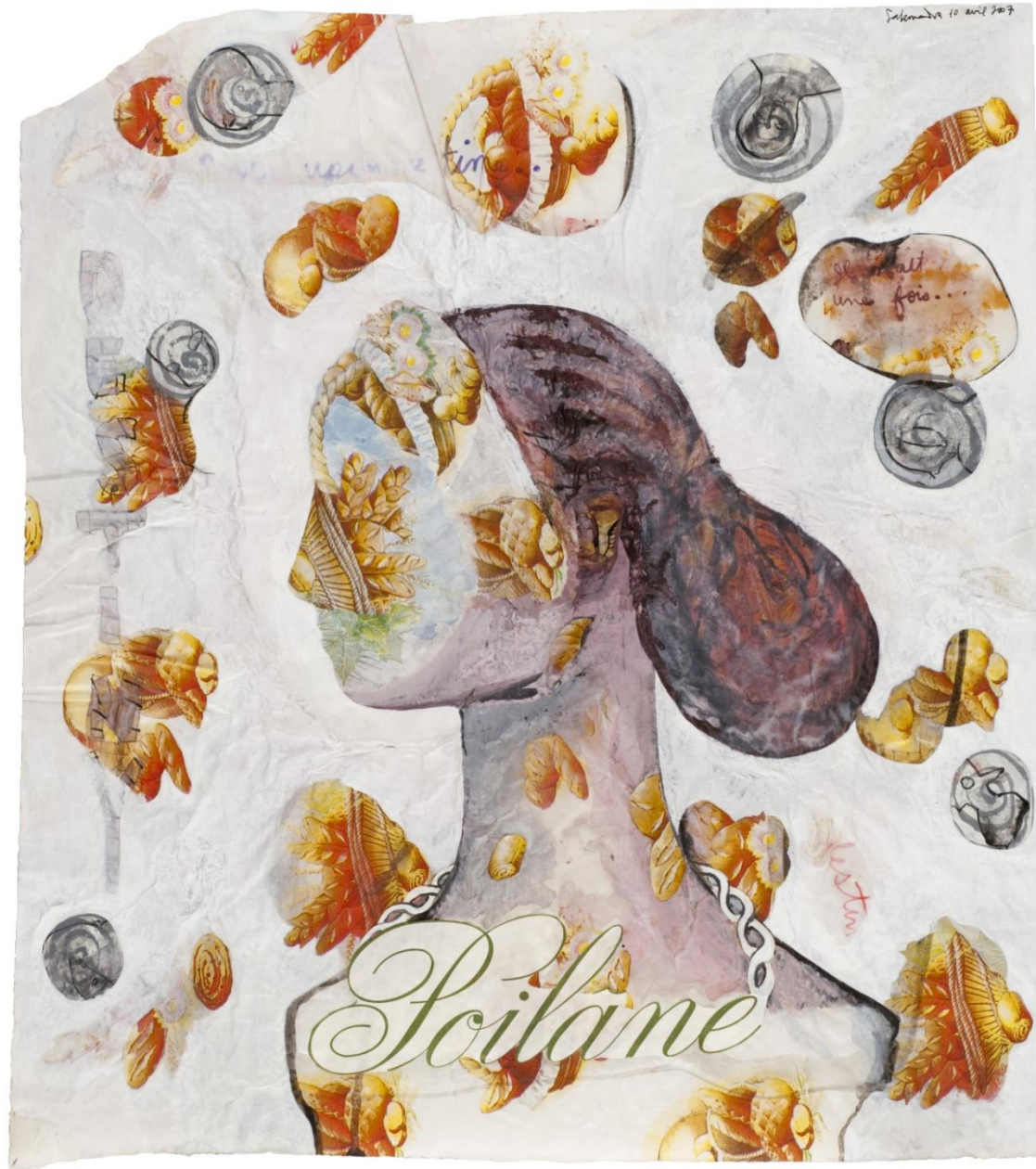


série Poilâne

2021

34 x 57 cm

encre et gouache sur le sac de La Maison Poilâne



**série Poilâne et Daily Bread**

2008

54 x 49 cm

encre, gouache et collage sur le sac de La Maison Poilâne

# DAILY BREAD

2001-présent



*Daily Bread*

2007

40 x 30 cm

encre et gouache sur le papier d'emballage de mon pain quotidien



*Daily Bread*

2018

40 x 30 cm

encre, gouache, et collage sur le papier d'emballage de mon pain quotidien

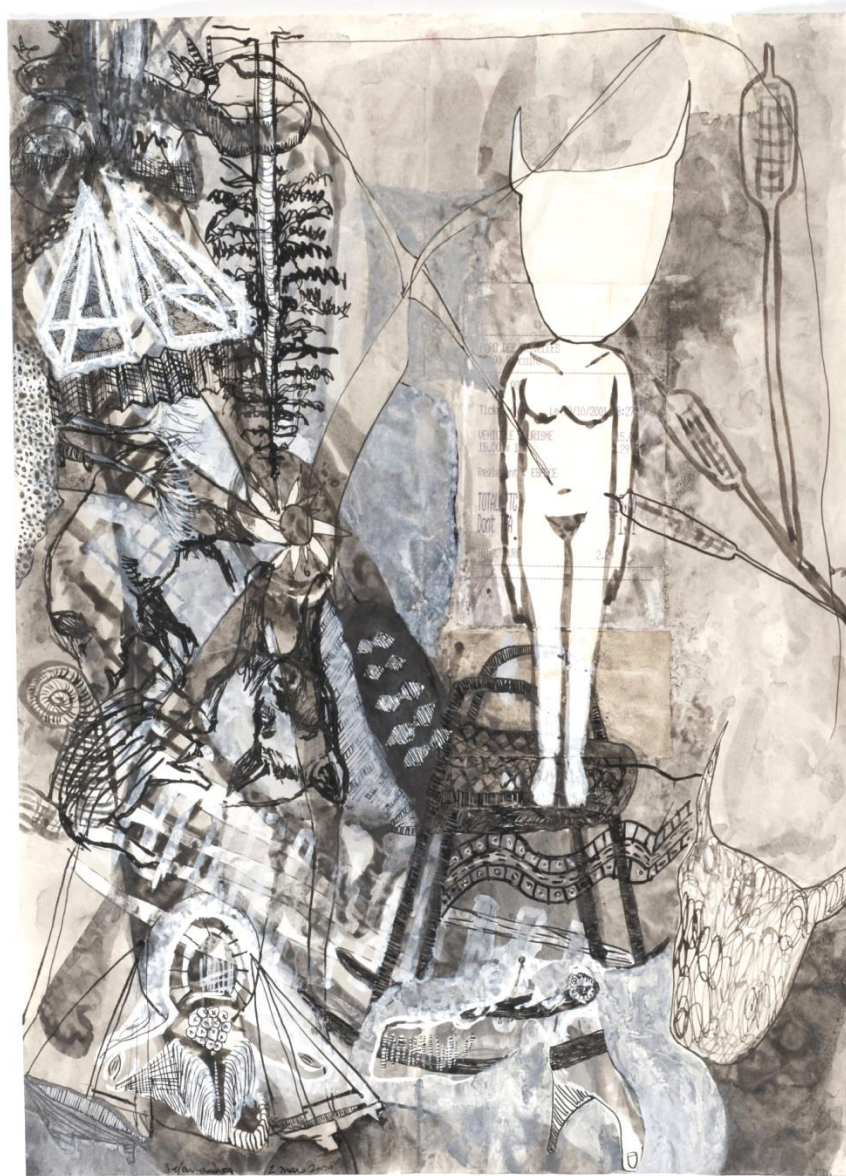


**Daily Bread**

2008

78 x 50 cm

encre, gouache, et collage sur le papier d'emballage de mon pain quotidien



*Daily Bread*

2009

40 x 30 cm

encre et gouache sur le papier d'emballage de mon pain quotidien

## SALAMANDRA

Artiste peintre

<http://lisasalamandra.com>

[lisa.salamandra@yahoo.com](mailto:lisa.salamandra@yahoo.com)

Née à Trenton, New Jersey (USA).

Vit et travaille à Isle-et-Bardais et à Paris.

### Expositions personnelles (sélection)

- 2024 *Morceaux de vie*, Château des Tourelles, Galerie d'art Plessis-Trévisé
- 2023 *Dumas de Raully & Salamandra, Une histoire de femmes*, Galerie DB, Paris
- 2020 *Anthologie du pain quotidien*, Galerie de la Tour Morillon, Saint-Amand-Montrond
- 2019 *La Peinture se mange.*, pour « La Nuit de la Lecture » (Ministère de la Culture), Appétit, Paris en partenariat avec *Art'nBox* (cur. Elora Weill-Engerer)
- 2018 *Raw Meat*, exposition de la soutenance, FERRANDI-Paris  
Salamandra & Thiercelin, Fonds d'Art Moderne et Contemporain, Montluçon  
« *I do.* », Salamandra & Thiercelin, Salles Jean-Héliou, Centre Nicolas-Pomel, Issoire
- 2017 *Y*, série « Crotches », Galerie In Situ, Nogent-le-Rotrou
- 2016 *Jours légers à Paris*, Galerie La Ralentie, Paris
- 2015 *Raw Meat / La Femme Crue*, Fondation des Etats-Unis, Cité Internationale Universitaire de Paris
- 2014 *Pin-up sicabienne*, présentée by Sicaba-Adet, *Salon de l'Agriculture*, Paris  
*NON-LIEU*, mécénat d'entreprise, Fougerat Avocats, Paris
- 2013 *Raw Meat & Daily Bread ; Un Festin d'images*, Espace International Pierre Jaffry, Institut Franco-Américain, Rennes
- 2010 *Daily Bread: Raw Meat, CARNE – Parcours d'art contemporain*, Paris  
*Daily Bread*, Espace Culturel La Passerelle, Avermes  
*Daily Bread, Européen : Salon Mondial de la Boulangerie*, Salles VIP et Presse, Parc des Expositions, Villepinte
- 2009 *Daily Bread*, Combes Gallery, American University of Paris  
*Daily Bread*, The Gallery at Chapin, Princeton
- 2008 *Daily Bread, Regards croisés sur la gastronomie*, Résidence de l'Ambassadeur des Etats-Unis, Paris
- 2002 *Daily Bread & Autres Jours*, Galerie Allaire-Aigret, Paris
- 1999 *Femmes, Sharing Day Finance*, acquisition annuelle « Femmes » présentée par le Comité Culturel Arthur Andersen, Inc. et la Galerie Magda Danysz, Neuilly-sur-Seine  
Galerie Sacha Tarassoff, Paris
- 1993 Figure 5 Gallery, San Francisco  
The Luggage Store Gallery, San Francisco

### Expositions collectives (sélection)

- 2024 *A Table !*, Ateliers 2, Villeneuve d'Ascq
- 2023 *Sculptura*, biennale d'art contemporain, Salle des Clerc et Salle Jeanne de Falndreysy, Valence (cur. Pascal Thevenet)  
*Rebond, entre art et sport*, Château des Tourelles, Bois-Colombes  
*Art Actuel*, Saint-Amand-Montrond (cur. Andrej Pezelj)
- 2021 *Art Actuel*, Saint Amand Montrond (cur. Gabriel Foussard)  
*Lassitude des Solitudes*, Abbaye de Massay (cur. Gabriel Foussard)  
*SALO IX, salon du dessin érotique*, Les Salaisons, Paris (cur. Laurent Quénéhen)
- 2020 *SALO VIII, salon du dessin érotique*, Les Salaisons, Paris (cur. Laurent Quénéhen)  
*Salon de la Mort*, Espace Bertrand Grimont, Paris (cur. Laurent Quénéhen)  
*Impact Chili 2020*, Théâtre du Châtelet, Paris (cur. Carlos Araya)

- 2019 *SALO VII, salon du dessin érotique*, Les Salaisons, Paris (cur. Laurent Quénéhen)
- 2018 *Sculptura*, biennale d'art contemporain, Galerie d'art La Villa Balthazar, Valence (cur. Pascal Thevenet)  
*50 Nuances de rose*, 59Rivoli, Paris (cur. Kévin Bideaux)
- 2015 *29<sup>ème</sup> Grand Prix de Peinture de la ville de Saint-Grégoire*  
*Histoires... de prendre son temps*, Fond Shakers, Château des Ducs de Bourbon, Montluçon
- 2013 *Women's Rights - An Artist's Perspective*, UniteWomen.org
- 2012 *Re-penser l'ordinaire*, Couvent des Cordeliers, Paris
- 2009 *Prix de Peinture Antoine Marin*, Galerie Municipale Julio Gonzalez, Arcueil  
*After Taste*, The Wall Gallery, Berlin
- 2006 *H<sup>2</sup>O, 5<sup>ème</sup> Salon des Jeunes Créateurs*, Centre Culturel Valery-Larbaud, Vichy
- 2003 *Grand Prix International de la Peinture à l'Eau*, Trégastel
- 2000 *Salon de Montrouge*  
*Salon de Mai*, Espace Eiffel-Branly, Paris  
*Symposium International de Recherche en Art Contemporain*, Noisy le Grand
- 1999 Frank Perelli Fine Art, Baltimore  
*Les Visages de Nôtre Humanité*, exposition d'art monumental (avec l'Ecole Olivier Métra), Grande Halle de la Villette, Paris
- 1998 Vorpall Gallery, San Francisco  
Linda Warren Fine Arts, Los Angeles  
*Couleurs d'Oberkampf*, exposition d'art monumental (avec l'A.C.A.P.I.), rue Oberkampf, Paris
- 1997 *L'Art Prend l'Air*, exposition d'art monumental (avec la Mairie du 19<sup>e</sup> arr.), av. Laumière, Paris
- 1994 *Les Gens Vus Par Mes Yeux*, Espace B.A.C., Paris  
*Combine Effort*, Figure 5 Gallery, San Francisco
- 1993 *The Artist and the Nude*, salon, Second Story Studios & Gallery, Seattle
- 1992 Somar Gallery, San Francisco

#### **Prix & Bourses**

- 2024 Lauréate, Provost Award for Excellence in Teaching, Paris College of Art
- 2023 Lauréate, Dotation Prises de vues d'œuvres, ADAGP
- 2022 Lauréate, Prix Charles Oulmont pour les arts plastiques, Fondation Charles Oulmont, sous l'égide de la Fondation de France
- 2015-18 Contrat doctoral, Conseil départemental de l'Allier
- 2013-18 Aide annuelle attribuée aux actions liées à la recherche, Ecole Doctorale Arts plastiques, Esthétique, et Sciences de l'art, Université Paris 1 Panthéon-Sorbonne
- 2014 Aide à l'aménagement de l'atelier, DRAC Auvergne
- 2009 Lauréate, 3<sup>ème</sup> Prix de Peinture Antoine Marin (parrainée par Jean Cortot)
- 1989 Bourse, Italian Charities of America
- 1985-89 Bourse, Seymour Mandelbaum Merit Scholarship, Maryland Institute, College of Art

#### **Conférences/Evénements/Enseignement**

- 2024 Sélection, Carré sur Seine, Boulogne-Billancourt
- 2019-24 Coordinatrice de thèses, Professeur, Paris College of Art (Ecole nationale supérieure d'art et l'histoire de l'art), Paris
- 2023 Conférencière, « La Viande et la Femme. *Image de la femme crue* », Ecole municipale d'art, Saint-Amand-Montrond
- 2022 Conférencière, Ecole Boule, Paris
- 2020-21 Conférencière, Ensaama, Paris



- 2020 *Artist Talk*, « Un artiste, une rencontre, une technique », Shakers & Lycée Madame de Staël, Montluçon  
*Artist Talk*, Galerie de la Tour Morillon, Saint-Amand-Montrond
- 2018 Présentation des « Crotches », *Printemps des études*, Palais Brongniart, Paris
- 2017 [Présentation des « Crotches »](#), *Parlement du Féminin*, Opéra-comique, Paris  
*Artist Talk*, Ecole Auvergne Formation, Clermont-Ferrand  
Lancement catalogue *Crotches*, Fondation des Etats-Unis, Cité Internationale Universitaire de Paris  
*Artist Talk*, American University of Paris
- 2016 *Vox Amerika*, collaboration avec la soprano Jennifer Lindshield, Fondation des Etats-Unis, Cité Internationale Universitaire de Paris
- 2015 *Artist Talk, Evenings with an Artist*, The American Library in Paris
- 2014 *Ecorchées*, Colloque international "Art & Clinique", Amphithéâtre Richelieu, Université Paris I Panthéon-Sorbonne
- 2009 *Artist Talk, Daily Bread, "Around the Arts"*, Mona Bismarck Foundation, Paris
- 2005 *Dining by Design*, The Arts Council of Princeton, New Jersey

### Publications

- 2021 [« La Viande et La Femme. Image de la femme crue »](#), *Diogène, revue internationale des sciences humaines*, n° 267-268, pp. 117-139.
- 2019 [« Ecorchées »](#), *p-e-r-f-o-r-m-a-n-c-e*, Vol. 5.  
Tirage limité d'une impression (30 exemplaires) pour le coffret [La Peinture se Mange](#), Art n' Box, janvier-février.  
*Foundation-Box*, édition de six boîtes, Collection 15 au Carré, Editions Poëin, L'Etelon.  
*Raw Meat, RURALity*, numéro spécial collaboratif entre *Null Set* et *Slag Magazines, OFAR*, Vol. n°4 Issue n°1, pp. 29-30.
- 2018 « [Le "Y" : Notre entrejambe, ce sujet si tabou](#) », rubrique « Féminité », site du *FemininBio*, 30 janvier.
- 2017 *Crotches*, catalogue, 80 pages, 29,7 x 21 cm, 48 illustrations, 3 textes.
- 2013 *Daily Bread : Raw Meat*, catalogue, 60 pages, 30 x 30cm, 25 illustrations, 3 textes, éditions Shakers, Montluçon.
- 2009 *Daily Bread (mon pain quotidien)*, monographie, 184 pages, 28 x 24 cm, 144 illustrations, 3 textes, éditions L'àpart, Coll. Beaux Livres, Turquant.

### Commandes

- 2014 Sicaba-Adet, Bourbon-l'Archambault, [La Pin-up sicabienne](#)
- 2008 La Maison Poilâne, Paris, [La série Poilâne](#)
- 2000 Les éditions du Seuil, Paris, *Des artistes contemporains sur les pas des grands auteurs* (image reproduction, 40 000 ex.)

### Bibliographie (sélection)

- Allison Deutsch, « The Gender of Food », in *Farm to Table* (reproduction d'image), catalogue pour l'exposition « Farm to Table: Art, Food, and Identity in the Age of Impressionism » au Chrysler Museum of Art, Yale University Press, novembre 2024.
- Kévin Bideaux, *Rose* (reproduction d'image), Paris, éditions Amsterdam, novembre 2023.
- Eline Cipriani, « [\(Nathalie 1\)](#) », l'Afpa et l'INA, 8 juin 2023.
- Laurent Mabed, « [Portrait](#) », *Destinations*, BipTV, 5'20 à 12'10, 9 décembre 2022.
- Carmen Novo, « [Entrevista](#) », 7 novembre 2021.
- Christèle Deschamps, « [Exposition Daily Bread Lisa Salamandra](#) », *Kaléidoscope*, BipTV, 4'33, 4 mars 2020.
- Anne-Lise Dupays, « [Lisa Salamandra ; La Peinture comme pain quotidien](#) », *L'Echo du Berry*, rubrique « Portraits du Terroir », 21 novembre 2019.
- Elora Weill-Engerer, « [Ceci est le pain de Salamandra](#) », *Art'nMag*, janvier-février 2019, pp. 12-19.
- Alexis Perché, « [Vivre d'amour et de peinture à Pomel](#) », *La Montagne*, 22 décembre 2017, p. 15.
- Bénédicte Philippe, « [Salamandra – Jours légers à Paris](#) »(TT), *Télérama, Sortir Paris*, 26 octobre 2016, p. 33.
- La Brèv'aralya, « Lisa Salamandra – Jours légers à Paris », e-magazine d'art contemporain, n°46, novembre/décembre 2016, p. 20.
- Paola Martinez Infante, « ["Les femmes crues" de Lisa Salamandra, du stéréotype à la sacralisation](#) », Site *Terriennes, TV5 Monde*, 25 juillet 2015.

« Des images de viande crue pour construire ses œuvres », L'Invitée, e-magazine *Cultivar App'bovins*, n°12, 13 mars 2014, p. 4.  
« L'Art comme pain quotidien », L'Allier Agricole, n° 945, 6 février 2014.  
« Lisa Salamandra travaille pour Sicaba », La Montagne, 3 janvier 2014.  
« La viande crue et le pain quotidien de Lisa Salamandra, un festival d'images », *La Boucherie Française* (revue mensuelle de la Confédération Française de la Boucherie à Paris), janvier 2014, p. 35.  
« Rendez-vous à Rennes, lundi 9 décembre », *La Boucherie Française*, novembre 2013, p. 28.  
« Viande crue & pain quotidien », *La Boucherie Française*, septembre 2013, p. 30.  
« Lisa Salamandra transfigure le corps féminin », La Montagne, 10 décembre 2013.  
« [Expo Carne 2010 : l'art de la chair aux enchères](#) », *Café Babel*, 25 novembre 2010.  
"Beaux livres vus au Salon Européen ; Daily Bread, mon pain quotidien », *Les Nouvelles de la Boulangerie*, n° 781, 2 mai 2010.  
« Multiplying the Loaves, An artist transforms her daily bread into works of art », *TimeOFF*, Princeton Packet publications, 11 septembre 2009.  
« Salamandra's "Daily Bread" to be featured at Chapin », *Town Topics*, Princeton, 19 août 2009.  
Ilene Dube, « [Our Daily Bread](#) », blog *The Artful Blogger*, 14 août 2009.  
« Aftertaste », *ArtUS, International Art Criticism*, janvier 2009.  
Raquel Hadida, « Lisa Salamandra, Son pain quotidien », *Valeurs Boulangères*, France, pp. 58-61, juil-août-sept 2005.  
Ilene Dube, « Primal Form », *Scenes from Everyday Life, TimeOFF & Tempo magazines*, Princeton Packet Publications, Princeton, 11-27 juin 2004.  
« Packet Picks – 'Everyday Life' », *The Princeton Packet*, juin 2004.

### **Collections permanentes**

La Maison Poilâne, Paris  
Sicaba-Adet, Bourbon-l'Archambault  
Europain Développement, Inc., Paris  
Fond Shakers, ville de Montluçon  
Bibliothèque des Quatre Piliers, Collection Poëin, Bourges  
Espace Culturel La Pléiade, ville de Commentry  
Fougerat Avocats, Paris  
Ernst & Young, Neuilly-sur-Seine (acquisition de 60 toiles « Femmes » via la Galerie Magda Danysz, Paris)  
Collections particulières

### **Formation**

2021      Obtention de la qualification universitaire au poste de Maître de conférences  
2018      Doctorat en Arts et Sciences de l'Art, Université Paris I Panthéon-Sorbonne (sous la direction de Michel Sicard)  
2011      Master II Recherche, Arts Plastiques, Université Paris I Panthéon-Sorbonne, *Mention très bien*  
1997      Licence, Arts Plastiques, Université Paris VIII Vincennes-St. Denis  
1989      B.F.A., Arts Plastiques, Maryland Institute, College of Art, Baltimore, Maryland (USA)

### **Affiliations professionnelles**

*La Maison des Artistes*, affiliation  
Institut ACTE, axe 5 Plasticité, EA 7539, Ecole des Arts de la Sorbonne, Université Paris I Panthéon-Sorbonne, chercheuse associée  
*ADAGP*, membre  
*Fondation Taylor*, membre  
*Shakers-Lieux d'effervescence*, membre



SALAMANDRA  
Artiste peintre  
<http://lisasalamandra.com>