

# Postcards from Paradise

24 artistes, 1000 œuvres sur papier

Nous vous écrivons depuis le paradis – depuis l'Usine, à Isle – pour vous parler de la prochaine exposition collective, qui se tiendra en mai 2026 à La NO Galerie.

Après la première édition du même nom, qui a eu lieu en mai 2025, initiée et orchestrée par l'artiste Patrick Peltier, cette deuxième édition ne retient que le titre de l'exposition ainsi que l'idée de réunir un grand nombre d'artistes.

Cette année, c'est Lisa Salamandra qui mène le projet et invite 23 autres artistes à proposer uniquement des petits formats sur papier, non encadrés, évoquant toujours l'idée de « cartes postales ». Un florilège qui viendra inonder et habiter l'espace de La NO Galerie, avec une scénographie assurée par l'artiste et architecte Franck Becuau.

## Infos pratiques :

Vernissage le vendredi 15 mai à partir de 17h  
Exposition le 16 et le 17 mai 2026, de 11h à 20h

à

### La NO Galerie

2, route d'Ainay-le-Château, 03360 Isle-et-Bardais  
[lusineaisle@gmail.com](mailto:lusineaisle@gmail.com) Instagram : lusineaisle

Direction artistique : Lisa Salamandra – Scénographie : Franck Becuau

## **l'Usine. à Isle**

### Artistes :

#### Cyril Accorsi

a suivi un parcours atypique en conciliant une carrière de danseur et d'assistant chorégraphique avec un apprentissage autodidacte du dessin. Après plusieurs années consacrées à l'étude et à la copie, son œuvre personnelle commence à émerger en 2019. Il travaille aujourd'hui à Paris.

Cette série propose une constellation de personnages conçus comme des figures de protection. Héritiers lointains des images apotropaïques — celles qui repoussent le mal par leur puissance d'apparition — ils surgissent ici dans un univers saturé, traversé par l'esthétique pop, la couleur excessive et l'expression poussée jusqu'à l'ambiguïté.

\*\*\*

#### Nick Andrews

vit et travaille à Anvers, Belgique, et à Saint-Bonnet-Tronçais, France. Il enseigne au département de peinture de l'Académie royale des beaux-arts d'Anvers (KASKA). Son œuvre s'inspire de voyages entre contextes historiques et contemporains, mêlant culture savante et populaire dans un univers imaginaire structuré par l'exploration des couleurs. Ses peintures sont exposées à l'échelle nationale et internationale. Parmi celles-ci : « Within Me », Warande, Turnhout (2015). Et « Sanguine » à la Fondation Prada, Milan (2019), ainsi que le M HKA (2019). Il est représenté par De Zwarte Panter Gallery et Zwart Huis. Résidence à la Cité Internationale des Arts (Paris) en 2004, Biennale de Pékin en 2008. Lauréat de la KVAB en 2010. Ses œuvres figurent dans plusieurs collections publiques et privées.

## Franck Becreau

est architecte. Il ne vit plus dans un immeuble haussmannien, et n'y travaille plus non plus. Il garde cependant le souvenir de cet habitant d'un de ces immeubles parisiens, un habitant rencontré dans un roman de Georges Perec intitulé *La Vie mode d'emploi*. Il s'agit de Percival Bartlebooth, milliardaire et misanthrope, mais également aquarelliste et « faiseur de puzzle ». C'est à lui, qui a rejoint aujourd'hui le paradis des artistes, que Franck BECUAU rend hommage à l'occasion de l'exposition *Postcards from Paradise*.

\*\*\*

## Pascal Briba

est un peintre autodidacte. Né à Paris, il vit et travaille dans le Finistère Sud depuis 2018.

De portraits en portraits, Briba décline des figures anonymes ou historiques qui appartiennent tous à la même mythologie personnelle, celle de l'homme face à sa propre finitude. Dans sa peinture, des visages à l'âme perturbée sont porteurs d'un vécu et d'une destinée inachevée.

C'est une déflagration colorée dont la qualité expressive ne tient pas au bien peindre, mais à une sorte de disjonction du figuratif. L'humanité se recherche, s'éprouve parfois dans le religieux par un lyrisme coloré qui transpire d'émotions les plus diverses. Mais nulle morale dans sa peinture.

\*\*\*

## Pierre-Yves Canard

vit et travaille à Châteauneuf sur Cher (18). Il ne considère pas ces petits travaux comme des études, ni comme des œuvres accomplies... comme quoi alors ? Un ferment peut-être...

\*\*\*

## Mathieu Celeyron

a reçu une formation de peintre en décor et est diplômé de l'école Van der Kelen de Bruxelles. Il est depuis 2015 l'élève du peintre Thibaud Thiercelin recevant de sa part un remarquable enseignement sur le métier de la Peinture aussi bien sur le plan technique que d'un éveil à la peinture contemporaine. Ainsi des progrès constants sont réalisés aux fils des années donnant à l'élève une perspective à long terme de ce qu'il peut et doit réaliser pour s'épanouir dans la passion de son art.

\*\*\*

## Céline Cornillaux

est artiste plasticienne qui vit et travaille dans l'Allier. A travers ses créations, elle cherche à capturer l'essence d'un instant, en révélant des formes et des animaux imaginaires ; un bestiaire personnel reflet d'un univers intérieur, qui prend vie par la peinture, le dessin, le monotype et la gravure.

\*\*\*

## Patrick Crulis

est un sculpteur céramiste vivant et travaillant au Village potier des Archers, dans le Berry. Il présente ici une série de dessins à l'encre de Chine, réalisés à la plume en février, lors d'une résidence d'artiste à Moly-Sabata (Isère). Ces œuvres constituent le prolongement des céramiques réalisées à l'atelier.

## Véronique Devoldère

est une artiste basée à Paris dont la pratique traverse le dessin, l'installation et la performance. Son travail s'ancre dans une philosophie de l'impermanence, *mono no aware*, cette conscience sensible de la disparition des formes, des lieux et des histoires. Elle explore les structures invisibles qui organisent la mémoire des lieux, à partir d'archives réelles, de récits fragmentaires et de temporalités stratifiées. Sa structure conceptuelle centrale est le chiasme : une logique où absence et présence, visible et invisible, ne se définissent qu'en relation l'un à l'autre, sans jamais se résoudre.

\*\*\*

## Céline Excoffon

Il y a quelque chose du cabinet de curiosité dans le travail de Céline Excoffon, autant du côté des techniques que des inspirations. Une collection un peu foutraque, dans laquelle une geisha en porcelaine croiserait une vierge saint-sulpicienne pas très catholique, un squelette de chat, une photographie de maison close victorienne, une déesse païenne, un chasuble brodé d'images érotiques... Un univers baroque et décalé qu'elle explore à travers la gravure, la peinture, le cyanotype, la broderie, et plus récemment la céramique.

\*\*\*

## Gabriel Foussard

fabrique des objets et des dispositifs où peinture et matériaux semblent revenir vers nous ainsi que des formes perdues qui auraient trouvé un passage. Aussi, la « faille » souvent évoquée par l'artiste n'est-elle pas un artifice de langage ou un signe anodin. Elle renvoie à la recherche de cette ouverture dans le « fermé » qui s'impose à présent dans la lutte pour la respiration collective. Les élégies matérielles de Gabriel Foussard en témoigne.  
– Michel Cegarra

\*\*\*

## Francine Garnier

Ses activités artistiques vont de la peinture à l'installation, de la céramique au fil. Ses créations, souvent monumentales et éphémères, furent présentées en France et ailleurs (Pays-Bas, Allemagne, Belgique, Corée...). Pour la *No Galerie*, les dessins constituent une série – « *ici la Terre* » – Elle s'ouvre sur l'évocation lointaine de massacres inhumains (plus de 20 000 enfants tués à Gaza, 2000 en Ukraine) poursuit sur les risques planétaires, pour s'achever sous le dôme serein de notre terre retrouvant sa place et sa juste mesure dans l'univers. Ces éboulis mènent à des visions colorées et cosmiques où notre planète poursuit sa course.

\*\*\*

## Elisabeth Gault

vit et travaille au Châtelet. Sa série de dessins est issu d'un geste automatique, affranchi de toute intention préalable et de tout contrôle réflexif. Le tracé s'impose comme une nécessité, relevant d'un processus presque compulsif où la main précède la pensée. Il ne s'agit pas de représenter, mais de libérer un mouvement, de laisser advenir une forme.

\*\*\*

## Gabrielle Gobeaud Bianco

est une artiste diplômée des Arts décoratifs de Paris en photographie vidéo, aujourd'hui plasticienne installée à Ainay-le-Château dans une maison œuvre qui est à la fois atelier, galerie, foyer et maison d'hôtes. À travers des rituels et des symboles, son travail évoque le cycle de la vie, les deuils et les renaissances. Pour *POSTCARDS FROM PARADISE* elle propose une série de photographies, archive d'images symboliques sur laquelle l'intervention dorée renforce la notion de sacré.

## Simon Morley

est un artiste britannique qui vit et travaille à Séoul, en Corée du Sud, et à Ainay-le-Château, dans l'Allier. Ses peintures explorent le lien entre la dimension visuelle et linguistique du texte écrit, et il s'approprie souvent des couvertures d'ouvrages emblématiques, qu'il peint en monochrome. Ces œuvres sur papier font partie d'une série où Morley s'empare des couvertures des premières éditions des livres les plus lus par la génération d'étudiants impliqués dans les événements de mai 68. Son intention est d'évoquer 'l'esprit' de soixante-huit.

\*\*\*

## Nadia Naveau

vit et travaille à Anvers et à Saint-Bonnet-Tronçais. Formée à l'Académie royale des beaux-arts d'Anvers et au HISK, elle y enseigne aujourd'hui. Elle participe à de nombreuses résidences internationales. Son travail est exposé dans des institutions majeures en Belgique et à l'international. Elle participe notamment à « Sanguine » à la Fondation Prada (2018). En 2021, elle reçoit le Grand Prix Ernest Albert et présente une exposition personnelle à De Warande. Elle participe à la Triennale de Bruges (2021) et expose à lille3000 (2025). Ses œuvres figurent dans de nombreuses collections publiques et privées. En 2024, sa sculpture « Athena 2.0 » est inaugurée à Anvers.

\*\*\*

## Nathalie Pasquier

n'est jamais très loin des pinceaux, les siens ou ceux des autres, après une carrière de dessinatrice textile, des interventions en arts visuels dans les écoles et des recherches personnelles dispersées, elle franchit, avec la fluidité feinte des encres, les portes de ce Paradis.

\*\*\*

## Salamandra

est artiste peintre. Née aux États-Unis, elle vit et travaille en France depuis plus de trente ans. Pour cette édition, elle revient sur les images de ses douze pin-up fétiches, glanées sur Internet en 2008 et déjà réinterprétées à deux reprises : en viande-crue-publicitaire dans la série « Raw Meat » (2009-2010), et en médiums à base d'eau sur les papiers d'emballage de son pain quotidien pour la « Collection Pin-up brutes » de « Daily Bread » (2019). Elle les revisite ici une nouvelle fois, à quatre reprises, sur des cartes postales existantes et sur des morceaux de sacs de son pain quotidien. Dans ces dessins, elle s'intéresse particulièrement à la silhouette de la pin-up comme matrice reconnaissable. L'application du drawing gum, combinée à différents médiums à base d'eau, lui permet de simplifier et d'explorer cette image stéréotypée de la femme, tout en proposant de nouvelles itérations de sa facture picturale.

\*\*\*

## Sabine Stellitano

vit et travaille en banlieue parisienne. Elle a réalisé cette série « Regards » inspirée par l'invitation de Lisa Salamandra de participer à l'exposition « Postcards from Paradise ». Elle a trouvé une trentaine de fiches sur l'art dans la revue *Regards* et a commencé à peindre « *son regard sur* ». Regard habité par son imagination, parfois par un simple geste de peintre. Ces fiches deviennent les cartes postales d'un voyage dans un musée imaginaire où la vision même serait matérialisée dans la peinture et encadrées de sortes de « breloques » de sa fabrication, lointaine référence aux riches encadrements des musées et aux salons où les tableaux étaient installés côte à côte.

## Thibaud Thiercelin

est un peintre de l'espace et de la figure mentale, il peint ce que il vit et voit ; il empile les couches comme on construit une cabanne, jusqu'à faire surgir des images vibrantes, entre mémoire, corps et cosmos.

Sa peinture joue avec l'immensité dans des formats intimes, flirte avec le regard, jusqu'à faire oublier le cadre pour mieux vous happer.

Pour l'exposition de mai, il propose des cartes postales peintes : petits formats, grands voyages — à emporter comme un tapis volant sous le bras.

\*\*\*

## Marie Thivrier

a appris la gravure, en 1999, dans l'atelier de Lydia Lasota grâce à laquelle elle a découvert toutes les techniques d'impression. Pour cette exposition elle présentera des tirages sur le thème de la mythologie. Plus particulièrement, le mythe du minotaure, le labyrinthe et sa symbolique. Thésée, Dédale, Minos, Pasyphaé, Ariadne, Dionysos... les personnages sont fantastiques, le drame autour d'eux est palpable, et la linogravure par son contraste noir blanc se prête bien à ces recherches. Cette série a servi d'illustration au livre de Sylvie Thivrier : MINOTAURE. Son atelier se situe à Montluçon

\*\*\*

## Dick Turner

est un artiste qui travaille dans plusieurs domaines — musique, art visuel, cinéma et littérature — ce qui lui permet d'exprimer différentes idées sous la forme la plus adaptée. Il vit et travaille à Paris.

Il a inventé les cartes postales cubistes, qu'il appelle également « Postcards from Nowhere », en l'an 2000. Elles diffèrent des collages traditionnels en ce sens qu'elles sont des réarrangements de cartes postales individuelles ; aucun nouveau matériau n'est ajouté. C'est une forme difficile, mais qui permet un maximum d'expérimentation, tant sur le plan géométrique que dans la création d'un récit implicite. Les lieux qu'elles décrivent – villes, personnes et autres œuvres d'art – sont à la fois familiers et inconnus, et invitent à un voyage vers des lieux qui attendent d'être redécouverts.

\*\*\*

## Michel Vautier

vit et travaille en Provence. Il lui semble que les vies les plus banales puissent être dignes de récits et de poésies. Les choses ordinaires sont ainsi devenues ces dernières années le sujet de ses séries picturales (peintures et dessins). Invisible mélancolie. Il y présente une série de 25 "Anti-portraits".

\*\*\*

## Johanna Walderdorff

travaille comme illustratrice pour la presse internationale depuis près de dix ans. Pour "Postcards from Paradise", elle expérimente la risographie. Il en résulte une série qui amène le spectateur à se demander : ai-je bien éteint le four ?

Quelques exemples d'œuvres...



Cyril Accorsi



Elisabeth Gault



Céline Cornillaux



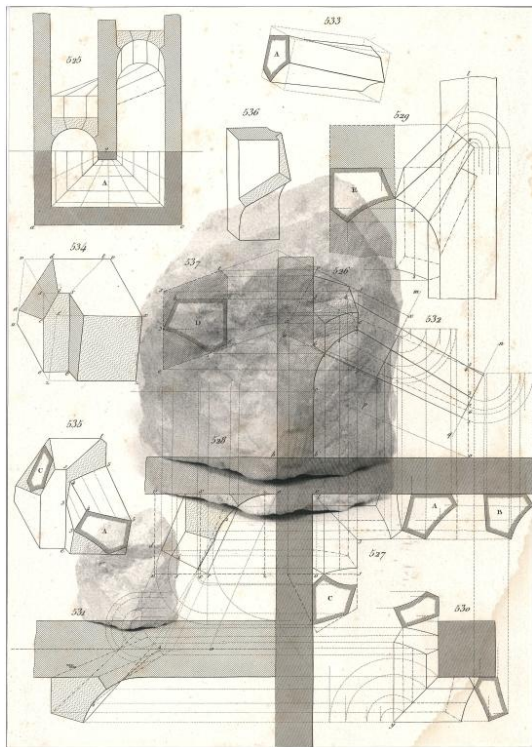
Francine Garnier



Michel Vautier



Nadia Naveau



Gabriel Foussard



Dick Turner



Sabine Stellittano



Marie Thivrier



Simon Morley



Nick Andrews



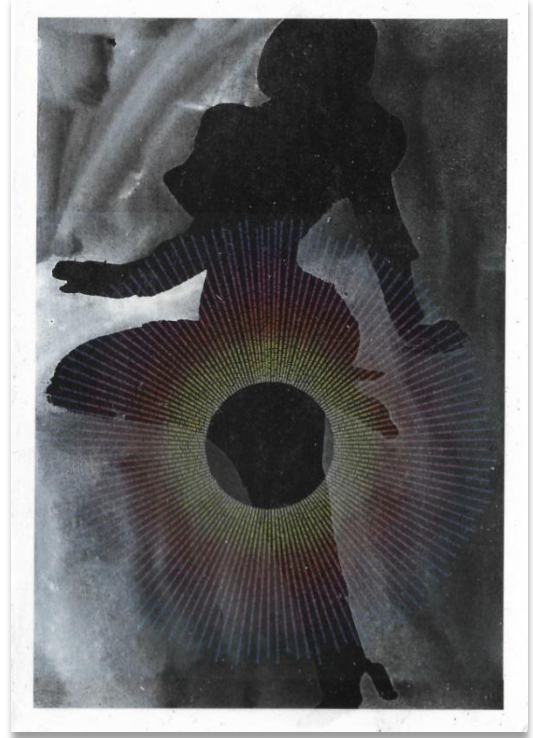
Thibaud Thiercelin



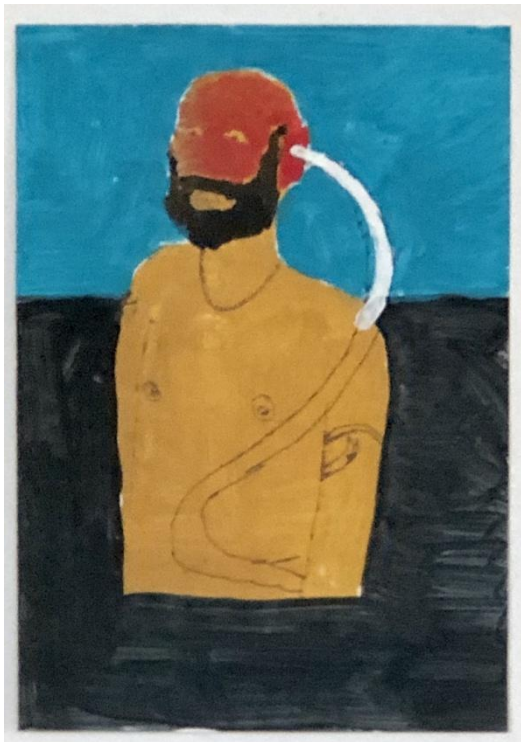
Johanna Walderdorff



Mathieu Celeyron



Salamandra



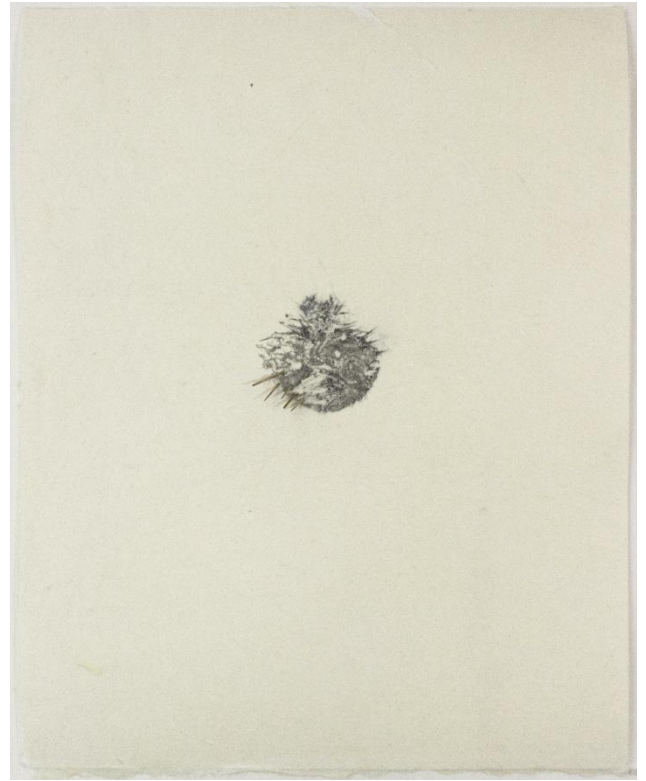
Pierre-Yves Canard



Pascal Bribe



Gabrielle Gobeaud Bianco



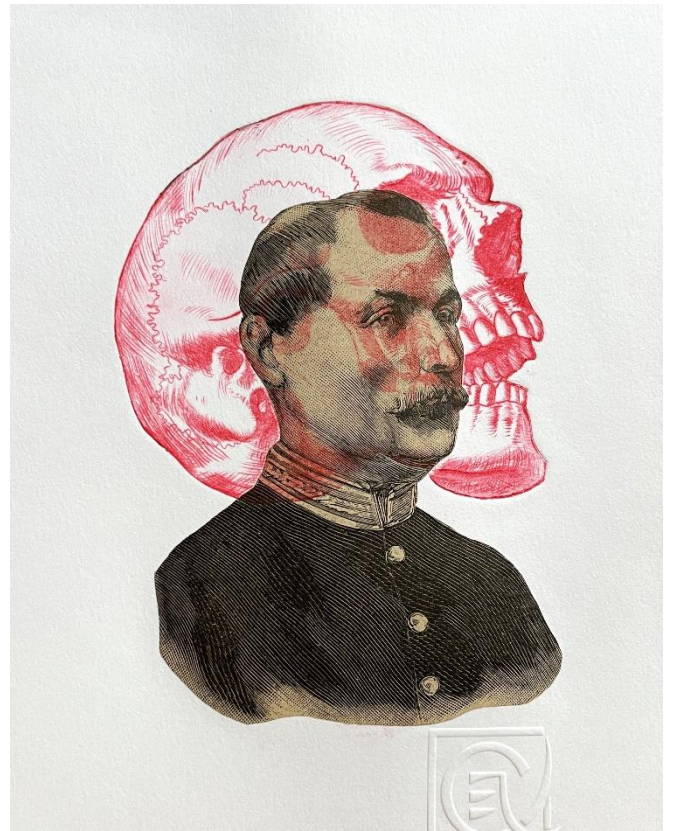
Véronique Devoldère



Franck Becuau



Nathalie Pasquier



Céline Excoffon



Patrick Crulis